

வலிகாமம் தெற்கு கண்ணகி நலன்புரி நிலையத்தில் இடம்பெயர்ந்து வாழும் மக்களின் சமூக, பொருளாதார நிலை பற்றிய ஆய்வு.

*நவவித்திஜா பலராமன், ^aA.S. சூசை,
புவியியற்றுறை, யாழ்ப்பல்கலைக்கழகம்.
pnvidhya5@gmail.com

ஆய்வுச் சுருக்கம்

இவ் ஆய்வானது வலிகாமம் தெற்கு கண்ணகி நலன்புரி நிலையத்தில் இடம்பெயர்ந்து வாழும் மக்களின் சமூக, பொருளாதார நிலையை மதிப்பீடு செய்வதாகவுள்ளது. யாழ்ப்பாண மாவட்டத்திலே வாழுகின்ற மக்கள் பல்வேறு தடவைகள் இடம்பெயர்விற்கு உட்பட்டிருப்பதோடு இன்றைய காலப்பகுதி வரைக்கும் சில பகுதிகள் மீள்குடியேற்றத்திற்கு முழுமையாக அனுமதிக்கப்படவில்லை. குறிப்பாக வலிகாமம் வடக்குப் பகுதியிலே 1990ம் ஆண்டினைத் தொடர்ந்து அப்பகுதியிலிருந்து இடம்பெயர்வை மேற்கொண்ட மக்கள் இன்றைய காலப்பகுதி வரைக்கும் முற்று முழுதாக அவர்களுடைய சொந்த இடங்களில் மீள்குடியேற்றப்படவில்லை. எனவே இம் மக்களில் பெரும்பான்மையானோர் நலன்புரிநிலையங்களிலேயே வாழ்ந்து வருகிறார்கள். வலிகாமம் தெற்கு பிரதேச செயலக பிரிவினா உள்ள மிகப்பெரிய நலன்புரி நிலைய யமான கண்ணகி நலன்புரி நிலையத்தில் மட்டும் 153 குடும்பங்கள் வசிக்கிறார்கள். இவ்ஆய்வினுடைய நோக்கங்களாக கண்ணகி நலன்புரிநிலைய மக்களின் சமூக, பொருளாதார நிலையை மதிப்பீடு செய்தல், அம் மக்கள் சமூக, பொருளாதார ரீதியாக எதிர்நோக்கும் பிரச்சினைகளை கண்டறிதல், அப்பிரச்சினைகளுக்குரிய தீர்வுகளுக்கான வழிமுறைகளை முன் மொழிதல் போன்றவற்றை அடிப்படையாகக் கொண்டு அத்தியாயப் படுத்தி விபரிக்கப்பட்டுள்ளது. இவ்ஆய்வுக்கான தரவுகளும், தகவல்களும் முதன்நிலை மற்றும் இரண்டாம் நிலை தரவு சேகரிப்பு முறைகளுக்கூடாக சேகரிக்கப்பட்டன. முதன்நிலைத் தரவுகள் வினாக்கொத்து, நேர்காணல், நேரடி அவதானம், கலந்துரையாடல் என்பவற்றின் மூலமும் இரண்டாம் நிலைத் தரவுகள் வலிகாமம் தெற்கு பிரதேச செயலகத்திலிருந்தும் வலிகாமம் வடக்கு பிரதேச சபை- காங்கேசந்துறையிலிருந்தும் பெறப்பட்டன. இவ்வாறாக பெறப்பட்ட தரவுகளின் மூலம் இந்நலன்புரி

நிலைய மக்களின் சமூக, பொருளாதார ரீதியான நிலை, பிரச்சினைகள் என்பன பெறப்பட்டு விபரண புள்ளி விபர பகுப்பாய்விற்குட்படுத்தப்பட்டு வரைபுகளாக்கி பயன்படுத்தப்பட்டுள்ளன. அத்துடன் பெற்ற தரவுகளையும் கள் நிலைமைகளையும் கொண்டு இம்மக்கள் எதிர்நோக்கும் பிரச்சினைகளுக்குரிய தீர்வுகளுக்கான வழிமுறைகளும் முன்மொழியப்பட்டுள்ளன.

இந்நலன்புரி நிலையத்திலே வாழுகின்ற மக்கள் அனைவருமே தமது சொந்த இடத்திலே மீள்குடியேறுவதையே விரும்புகிறார்கள். இதனை மேற்கொள்வதன் மூலம் இம்மக்கள் யாரிலும் தங்கியிருக்காது தாமே தமது வாழ்க்கையை கொண்டு நடாத்துவதுடன் தமது சமூக, பொருளாதார நிலையையும் இம்மக்களே உயர்வடைய செய்வார்கள்.

1. ஆய்வு அறிமுகம்

உலகளாவிய ரீதியிலே இடம்பெறுகின்ற யுத்தங்கள், வன்முறைகள் போன்றவற்றினாலே மக்கள் இடம்பெயர்வை மேற்கொள்வதன் காரணமாக இடைத்தாங்கல் முகாம்கள் மற்றும் நலன்புரி நிலையங்கள் தோற்றம் பெறுகின்றன. இதற்கு இலங்கையும் விதிவிலக்காக செயற்படவில்லை.

வடமாகாணத்தின் யாழ்ப்பாண மாவட்டத்திலே வலிகாமம் வடக்கு பகுதியில் இருந்து 1990ம் ஆண்டினைத் தொடர்ந்து இடம்பெயர்ந்த மக்களில் சில கிராம உத்தியோகத்தர் பிரிவைச் சேர்ந்த மக்கள் மட்டுமே பகுதியளவிலோ, முழு அளவிலோ மீள்குடியேற்றப்பட்டாலும் சில பிரிவுகள் யுத்தம் நிறைவடைந்து 5 ஆண்டுகளுக்கு மேலாகியும் மீள்குடியேற அனுமதிக்கப்படவில்லை. குறிப்பாக மயிலிட்டி வடக்கு (J/246), தையிட்டி கிழக்கு (J/247) போன்றன மீள்குடியேற்றத்திற்கு அனுமதிக்கப்படாத பகுதிகளாகவுள்ளன. இதன் காரணமாக தமது சொந்த

இடத்திலே வாழ வேண்டிய மக்களில் பெரும்பான்மையானோர் நலன்புரி நிலையங்களிலே வாழவேண்டிய நிலையானது காணப்படுகிறது. எனவே ஏனையோரை விட பெருமளவான சமூக, பொருளாதார இன்னல்களுக்கு முகங்கொடுத்து வாழ வேண்டிய நிலை காணப்படுகிறது. எனவே இச்சூழ்நிலையில் இம்மக்களது சமூக, பொருளாதார நிலை பற்றிய ஆய்வு மேற்கொள்வது அவசியமாக உள்ளது.

மீள் குடியேற்றத்திற்குட்படாத மக்கள் பிரிவினரில் வலிகாமம் தெற்கு பிரதேச செயலக பிரிவில் மட்டும் 9 நலன்புரிநிலையங்கள் உள்ளன. இந்நலன்புரிநிலையங்களில் 384 குடும்பங்களைச் சேர்ந்த 1374 உறுப்பினர்கள் வசிக்கிறார்கள் [1]. இந்நலன்புரிநிலையங்களில் மிகப்பெரிய நலன்புரிநிலையமான கண்ணகி நலன்புரிநிலையத்தை அடிப்படையாகக் கொண்டு இவ் ஆய்வுக் கட்டுரை அமைந்துள்ளது. இக்கண்ணகி நலன்புரிநிலையத்திலே 153 குடும்பங்களைச் சேர்ந்த 575 உறுப்பினர்கள் வாழ்கிறார்கள். இவர்களுடைய சமூக, பொருளாதார நிலைகளை ஆராய்ந்து அதிலுள்ள பிரச்சினைகளுக்கு எவ்வாறான தீர்வுகளை முன்வைக்கலாம் என்ற அடிப்படையிலே இவ் ஆய்வுக் கட்டுரையானது அமைகின்றது.

2. ஆய்வின் நோக்கம்

வலிகாமம் வடக்கிலிருந்து இடம்பெயர்ந்து கண்ணகி நலன்புரிநிலையத்தில் வாழுகின்ற மக்களின் சமூக, பொருளாதார நிலை தொடர்பான இவ் ஆய்வானது பின்வரும் நோக்கங்களைக் கொண்டு மேற்கொள்ளப்படுகின்றது.

- கண்ணகி நலன்புரி நிலைய மக்களின் சமூக, பொருளாதார நிலையை மதிப்பீடு செய்தல்.
- அம் மக்கள் சமூக, பொருளாதார ரீதியாக எதிர்நோக்கும் பிரச்சினைகளைக் கண்டறிதல்.
- அப்பிரச்சினைகளுக்குரிய தீர்வுகளுக்கான வழிமுறைகளை முன்மொழிதல்.

3. ஆய்வுப் பிரதேசம்

யாழ்ப்பாண மாவட்டத்திலுள்ள 15 நிர்வாக அலகுகளில் ஒன்றான வலிகாமம் தெற்கு பிரதேச செயலக பிரிவில் 30 கிராம உத்தியோகத்தர் பிரிவுகள் உள்ளன. இவற்றுள் சுன்னாகநகர் தெற்கு (J/196) ஓர் பிரிவாகக் காணப்படுகிறது. இதன் மொத்தப் பரப்பளவு 01.76 சதுர கிலோமீற்றராகும். இப்பகுதியில் கண்ணகி, சபாபதிப்பிள்ளை, மதவடி ஆகிய

3 நலன்புரி நிலையங்கள் உள்ளன. [2] இவற்றுள் மிகப்பெரிய நலன்புரி நிலையமான கண்ணகி நலன்புரி நிலையமே ஆய்வுப் பிரதேசமாக உள்ளது.

4. ஆய்வின் முக்கியத்துவம்

இலங்கையிலே வடக்கு கிழக்கு மாகாணங்களில் இடம்பெற்ற உள்நாட்டு யுத்தத்தின் காரணமாக இப்பகுதிகளைச் சேர்ந்த மக்கள் தமது சொந்த இடங்களிலிருந்து காலத்திற்கு காலம் இடம்பெயர்வை மேற்கொண்டனர். அந்த வகையிலே யாழ்ப்பாண மாவட்டத்தில் வாழுகின்ற மக்கள் ஒன்றிற்கு மேற்பட்ட இடம்பெயர்வை மேற்கொண்டுள்ளனர். அதிலும் வலிகாமம் வடக்கு பிரதேச செயலகத்தைச் சேர்ந்த மக்கள் 1990 களைத் தொடர்ந்து தமது சொந்த இடங்களிலிருந்து இடம்பெயர்வை மேற்கொண்டனர். தற்போது யுத்தம் நிறைவடைந்து 5 ஆண்டுகளுக்கு மேலாகியும் தமது சொந்த இடங்களில் இன்னமும் மீள் குடியேற்றப்படவில்லை. வலி வடக்கில் மொத்தமாக 45 கிராம உத்தியோகத்தர் பிரிவுகள் உள்ளன. அவற்றுள் 21 கிராம உத்தியோகத்தர் பிரிவுகள் முழுமையாகவும் 8 கிராம உத்தியோகத்தர் பிரிவுகள் பகுதியாகவும் மீள் குடியேற்றத்திற்கு அனுமதிக்கப்பட்டுள்ளன. 16 கிராம உத்தியோகத்தர் பிரிவுகள் முழுதாக மீள் குடியேற்றத்திற்கு அனுமதிக்கப்படவில்லை. மீள்குடியேற்றத்திற்கு அனுமதிக்கப்படாத பகுதிகளைச் சேர்ந்த மக்களில் பெரும்பான்மையானோர் நலன்புரிநிலையங்களிலேயே தொடர்ச்சியாக தங்கியிருக்க வேண்டிய நிலையானது காணப்படுகிறது.

நலன்புரி நிலையத்திலுள்ள மக்களின் சமூக, பொருளாதார நிலை பற்றிய ஆய்வுகள் மிகக் குறைவாகவே மேற்கொள்ளப்படுகின்றன. எனவே இதன் அவசியம் உணரப்பட்டு இவ் ஆய்வானது மேற்கொள்ளப்பட்டுள்ளது. அந்த வகையிலே வலிகாமம் தெற்கு பிரதேச செயலகப் பிரிவிலுள்ள மிகப்பெரிய நலன்புரி நிலையமான கண்ணகி நலன்புரி நிலையத்தை அடிப்படையாகக் கொண்டு இம் மக்களினுடைய சமூக, பொருளாதார நிலைகளை ஆராய்ந்து அவர்களுடைய பிரச்சினைகளுக்கு எவ்வாறான தீர்வுகளை முன்வைக்கலாம் என்ற அடிப்படையிலே இவ் ஆய்வானது மேற்கொள்ளப்பட்டுள்ளது.

5. ஆய்வு முறையியல்

இவ் ஆய்வக்காக முதனிலைத் தரவுகள், இரண்டாம் நிலைத்தரவுகள் ஆகியன சேகரிக்கப்பட்டன. இவ் ஆய்விற்கான மாதிரி எடுப்பு முறையாக எளிய எழுமாற்று மாதிரி

எடுப்பனவு முறை பயன்படுத்தப்பட்டுள்ளது. அதாவது சுன்னாகநகர் தெற்கு கிராம உத்தியோகத்தரிடமிருந்து இக்கண்ணகி நலன்புரி நிலையத்திலுள்ள மக்களின் குடும்ப விபரப் பட்டியல் பெறப்பட்டது. இங்கு மொத்தமாக 153 குடும்பங்கள் காணப்படுகின்றன. இக் குடும்ப விபரப் பட்டியலை அடிப்படையாகக் கொண்டு பட்டியலிலுள்ள குடும்பங்களில் ஒன்றை விட்ட ஒரு குடும்பமாகத் தெரிவு செய்து 80 மாதிரிகள் தெரிவுசெய்து பெறப்பட்டன. இதனை அடிப்படையாகக் கொண்டு முதல் நிலைத்தரவுகளைத் திரட்டிக்கொள்வதற்கு வினாக்கொத்து, நேர்காணல், நேரடி அவதானிப்பு, கலந்துரையாடல் போன்ற தரவு சேகரிப்பு நுட்ப முறைகள் பயன்படுத்தப்பட்டு ஆய்விற்கான முதல் நிலைத்தரவுகள் சேகரிக்கப்பட்டன.

வினாக்கொத்து

இவ் வினாக்கொத்தானது கண்ணகி நலன்புரி நிலையத்தில் தெரிவுசெய்யப்பட்ட 80 மாதிரிகளிடம் வினாக்கொத்து வழங்கப்பட்டு அதனூடாக முதலிலைத் தரவுகள் பெறப்பட்டன. இதன்போது வினாக்கொத்திலுள்ள வினாக்கள் தொடர்பாகத் தெரிவுசெய்யப்பட்ட மாதிரிகளுக்கு விளக்கம் கொடுக்கப்பட்ட பின்னரே schedule முறையில் வினாக்கொத்துக்கள் பூரணப்படுத்தப்பட்டு பெற்றுக் கொள்ளப்பட்டன. ஒரு வினாக்கொத்தின் தயாரிப்பு நிலை தொடர்பாகக் கடைப்பிடிக்கப்பட வேண்டிய நிபந்தனைகள் அடிப்படையில் தயாரிக்கப்பட்ட இந்த வினாக்கொத்தானது குடித்தொகைசார் தரவுகள், சமூகம்சார் தரவுகள், பொருளாதாரம்சார் தரவுகள், சமூக, பொருளாதார ரீதியான முன்னேற்றத்திற்கு தடையான விடயங்கள் போன்றவற்றை உள்ளடக்கியுள்ளது. இதன்மூலம் கண்ணகி நலன்புரிநிலைய மக்களின் சமூக, பொருளாதார வாழ்வு நிலையை மதிப்பீடு செய்யக்கூடியதாக அமைந்தது.

நேர்காணல்

நேர்காணல் மூலம் கண்ணகி நலன்புரி நிலைய மக்களின் சமூக, பொருளாதார நிலை மாத்திரமின்றி இடப்பெயர்ந்து பல்வேறு நலன்புரிநிலையங்களில் வாழுகின்ற மக்களின் சமூக, பொருளாதார நிலை, அம்மக்களின் பிரச்சினைகள், அவர்களின் விருப்பு, வெறுப்புக்களையும், உணர்ச்சிகளையும், உளவியல் ரீதியான தாக்கங்கள், சமூக ரீதியான விளைவுகளையும் அறிந்து ஆய்வினை சரியான முறையிலே மேற்கொள்ள உதவியாக இருந்தது. ஆய்வு தொடர்பான நேர்காணல் சுன்னாக நகர் தெற்கு கிராம உத்தியோகத்தர், வலி தெற்கு

பிரதேச செயலக பிரிவின் அபிவிருத்தி இணைப்பாளர், வலி வடக்கு பிரதேச சபை தவிசாளர், கண்ணகி நலன்புரி நிலைய தலைவர், கண்ணகி நலன்புரிநிலையத்தில் வாழும் சில மக்கள் போன்றோரிடம் மேற்கொள்ளப்பட்டது.

நேரடி அவதானிப்பு

ஆய்வுப் பிரதேசத்திற்கு நேரடியாகச் சென்று அம் மக்களினுடைய சமூக, பொருளாதார நிலைமைகளையும், அவர்கள் எதிர்நோக்கும் சவால்களையும், பிரச்சினைகளையும் அவதானிக்க முடிந்ததுடன் ஆய்வுக்கான பகுப்பாய்வு முடிவுகளை மேற்கொள்ள அவதானம் முக்கிய தரவு சேகரிப்பு நுட்பமாக காணப்பட்டது.

கலந்துரையாடல்

ஆய்வுப் பிரதேசத்திலே இளைஞர்கள், பெண்கள் மற்றும் பெண்தலைமைதாங்கும் குடும்பங்கள், சிறுவர்கள், முதியோர்கள் எனப் பல்வேறு வகைப்பட்டவர்கள் உள்ளனர். இவர்களுள் சிலரிடம் கலந்துரையாடல் களை மேற்கொண்டதன்மூலம் அவர்களுடைய தனிப்பட்ட பிரச்சினைகள், உள்பாதிப்புக்கள், வெளிப்படையான பதையாக அனைவருக்கும் கூற முடியாத அந்தரங்கமான விடயங்கள், நாளாந்த வாழ்க்கையில் முகங்கொடுக்கின்ற சவால்கள் போன்ற விடயங்களை அறிந்து கொள்ள முடிந்ததுடன் இவ்ஆய்வினை சிறப்பாக முன்னெடுத்துச் செல்ல உறுதுணையாக அமைந்தது.

இரண்டாம்நிலைத் தரவுகளாக வரையடங்கள் (சுன்னாக நகர் தெற்கு கிராம உத்தியோகத்தர் பிரிவு (J/196), யாழ்ப்பாண குடாநாட்டில் காணப்பட்ட உயர் பாதுகாப்பு வலயங்கள், வலிகாமம் வடக்கு பிரதேச செயலக பிரிவில் உயர் பாதுகாப்பு வலயத்தில் இருந்து விடுவிக்கப்பட்ட பகுதிகள்), வலிகாமம் தெற்கு பிரதேச செயலக பிரிவிலுள்ள நலன்புரி நிலையங்கள் தொடர்பான விபரம், இப்பகுதியிலுள்ள நலன்புரி நிலையங்களிற்கு வலிகாமம் தெற்கு பிரதேச செயலகத்தினால் மேற்கொள்ளப்பட்ட பணிகள், வலி வடக்கு பிரதேச செயலக பிரிவிலிருந்து இடப்பெயர்வை மேற்கொண்டோர் விபரம், வலி வடக்கு பிரதேச செயலக பிரிவில் மேற்கொள்ளப்பட்ட மீள் குடியேற்ற நடவடிக்கைகள் போன்றன வலி தெற்கு பிரதேச செயலாளர் அறிக்கை-2013[1]. வலி தெற்கு பிரதேச புள்ளிவிபரக் கையேடு -2013,[2]. வலி வடக்கு பிரதேச சபை பதிவேடு -2013 [3] போன்றவற்றிலிருந்து பெறப்பட்டு தரவுப் பகுப்பாய்வுக்குட்படுத்தப்பட்டு விபரணப் புள்ளிவிபரவியல் மூலம் ஆய்வுக்கான முடிவுகள் பெறப்பட்டன.

6. இலக்கிய மீளாய்வு

“ரிஸால் புயென்டியா” , “1992” , “இனப் போராட்டமும் அதற்கான தீர்வு : இந்தோனேசியா மலேசியா மற்றும் பிலிப்பைன்ஸ் உதாரணங்கள்” எனும் ஆய்வானது பல இனங்கள் வாழும் நாடுகளிலும் பல் தேசிய அரசுகளைக் கொண்ட நாடுகளிலும் இனத்துவப் போராட்டம் தீவிரமடைவதுடன் இடப்பெயர்வு மேற்கொள்ளவும் பங்களிப்பு செய்கிறது என்பதை நோக்கமாகக் கொண்டுள்ளது. இவ் ஆய்விலே Documentary analysis, புள்ளிவிபரமுறை போன்ற ஆய்வுமுறையியல்கள் பயன்படுத்தப்பட்டுள்ளன. எனவே தேசிய அரசுகளின் மையங்களிலிருந்து அரசாங்கத்தின் அடிமட்ட அமைப்புக்களுக்கு அதிகாரங்களை பகிர்ந்தளிப்பது பல்வேறு சமூக குழுக்களும் சுயாட்சிக்கான விரிந்த தளமொன்றை அமைத்து கொடுக்கும் ஒரு நடவடிக்கையாக இருக்கும். இத்தகைய ஒரு சூழ்நிலையில் இந்த இனக்குழுக்கள் தேசிய பெருவாழ்வுக்குள் தமது சொந்த அடையாளத்தையும் கண்ணியத்தையும் நிலைநிறுத்திக்கொள்ளக்கூடிய வாய்ப்பு கிட்டும். எனவே அந்நியமாதல் தோன்றாத வகையிலே மாற்றங்களை உருவாக்குவதுமான சமூக நீதியை நிலைநிறுத்துவதுமான செயற்பாடுகளை மேற்கொள்ள வேண்டும்.

“கால்டீன்” “2010” “உள்நாட்டில் இடம்பெயர்ந்த மக்கள் : இலங்கை நிலைமை” எனும் ஆய்வானது இலங்கையிலே வடக்கு கிழக்கு மாகாணங்களிலிருந்து இடம்பெயர்ந்த மக்களுக்கான மீள் குடியேற்ற நடவடிக்கைகளின் முக்கியத்துவத்தை வலியுறுத்துவதை நோக்கமாகக் கொண்டு மேற்கொள்ளப்பட்டுள்ளது. இதற்கு Documentary analysis போன்ற ஆய்வு முறையியல்கள் பயன்படுத்தப்பட்டுள்ளன. உள்நாட்டில் இடம்பெயர்ந்தோருக்கான அடிப்படை தேவைகளையும் குறுகிய காலத்திற்குள்ளேயே ஏற்படுத்திக் கொடுக்கும் விதத்தில் இலங்கை அரசாங்கம் உடனடி நடவடிக்கைகளை எடுத்தது. வடக்கு கிழக்கு மாகாணங்களில் துரித அபிவிருத்தி திட்டங்கள் விரைவாக மேற்கொள்ளப்பட்டு உட்கட்டமைப்பு வசதிகளான மின்சாரம், நீர்ப்பாசனம், பாடசாலை மற்றும் வைத்தியசாலை தொடர்பிலான பணிகள் புதிதாகவும் ஏற்கனவே இருந்தவற்றை புனரமைப்பதற்கான முயற்சிகள் மேற்கொள்ளப்படும் வருகின்றன. அபிவிருத்தி நோக்கில் பரந்தளவிலான இந்த முயற்சிகளின் மூலம் அங்கு வாழ்கின்ற மக்களுக்கு முன்னரைப் பார்க்கிலும் மேம்பாடான வாழ்க்கை நிலைமைகள் தோற்றுவிக்கப்படும்.

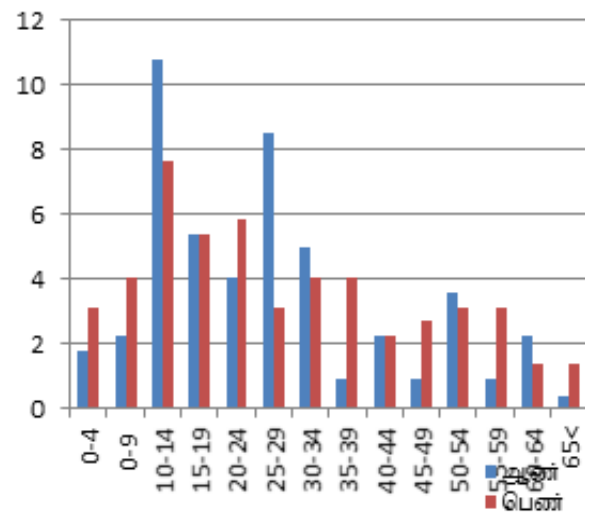
University of Jaffna

“சிவநாதன்” “2001” “வடக்கு, கிழக்கு மக்கள் இடப்பெயர்வும், மீள்நிர்மாணமும், மக்களின் வாழ்நிலையும்” என்ற ஆய்வில் கடந்த காலங்களில் வடக்கு, கிழக்கில் ஏற்பட்ட குடியரிமைப் போர் மக்கள் வாழ்வின் அடித்தளத்தை தகர்த்துள்ளது. இப்பிரதேச மக்களின் உட்கட்டுமானங்கள் அழிவடைந்தமை, உறவினர்களை இழந்துள்ளமை, மிதிவெடிப் பிரச்சினை, பாதுகாப்பின்மை பற்றிய பயம், வறுமை அதிகரித்துச் செல்லல், குடும்ப அமைப்பு உடைந்து செல்லல், இவர்கள் சார்பாக எதையும் பாராமுகமாக இருத்தல் போன்றவற்றால் பாதிக்கப்பட்டுள்ளார்கள். இவ் ஆய்வானது புள்ளிவிபர முறை, ஆவணப் பகுப்பாய்வு போன்ற ஆய்வு முறையியல்களைப் பயன்படுத்தி மேற்கொள்ளப்பட்டுள்ளது. இந்நிலைகளை மாற்றியமைப்பதற்காக இவர்களுக்கான சமூக இடைத்தொடர்பை வலுவூட்டுவதுடன் இவர்கள் தொடர்பான நிறுவனங்களைப் பலப்படுத்தி இம்மக்களுக்குத் தேவையான செயற்பாடுகளுக்கு பயிற்சியளிக்க வேண்டும். எனவே போரும் இடப்பெயர்வும் வடக்கு, கிழக்கு வாழ் மக்களின் வாழ்வியலையும், இருப்பு நிலையையும் கேள்விக்குள்ளாக்கி உள்ளதால் இலங்கையின் ஏனைய பிரதேச மக்களின் வாழ்க்கை மட்டத்திற்கு பன்மடங்கு கீழ் நிலையிலுள்ளதை அனைவரும் அறிவர். இதனால் இப்பிரதேச மக்களின் வாழ்வைப் புனரநிர்மாணம் செய்வதில் கூடிய கவனம் செலுத்த வேண்டும் எனக் குறிப்பிடப்பட்டுள்ளது. இங்கு கூறப்பட்டுள்ள பல விடயங்கள் எனது ஆய்வுக்கு வழிகாட்டலாக அமைந்தது.

“பிரஷான் தளையசிங்கம்” , “2009” , “முரண்பாடு நலிவுற்ற நிலை மற்றும் நீண்டகால இடப்பெயர்வு : புத்தளம் நிகழ்வு” எனும் ஆய்வானது புத்தள மாவட்டத்தில் சமூக உறவுகள் மற்றும் முரண்பாடுகள் என்பவற்றில் சமாதானத்தை தோற்றுவித்தல், சமாதானத்தை பேணுதல் என்பதை நோக்கமாகக் கொண்டு ஆவணப்பகுப்பாய்வு போன்ற ஆய்வுமுறையியல்களைப் பயன்படுத்தி மேற்கொள்ளப்பட்டுள்ளது. இம் மாவட்டத்தில் காணப்பட்ட முரண்பாட்டுக்கான பிரதான காரணியாக ஆதரிக்கும் சமூகத்திற்கும் உள்நாட்டில் இடம்பெயர்ந்தோருக்கும் இடையிலான மோசமடைந்து செல்லும் உறவு அமைந்துள்ளதுடன் இனத்துவ அடையாளத்தை அடிப்படையாகக் கொண்ட போட்டி, மத அடையாளத்தை அடிப்படையாகக் கொண்ட போட்டி, அரசியல் குழுக்களுக்கிடையிலான போட்டி முதலானவை முரண்பாட்டிற்கான மூலகங்களாக இருப்பதுடன் இதன்காரணமாக மேலதிக இடப்பெயர்வுகளையும் ஏற்படுத்துகின்றன. மற்றும் நலிவுற்ற

மக்களை அலட்சியப்படுத்துகின்ற நிலையே காணப்படுகிறது. குறிப்பாக அபிவிருத்தி செயற்பாட்டாளர்கள் குறுகிய மேலிடக் கட்டளைகளிலேயே தொடர்ந்து ஒட்டியிருப்பதுடன் முரண்பாடு மற்றும் சமூக ஒத்திசைவு என்பவற்றின் மீது இம்மக்கள் கொண்டுள்ள தாக்கத்தை அலட்சியப்படுத்துகிறார்கள். எனவே புத்தளத்தில் சமாதானத்தை தோற்றுவித்தல் மற்றும் சமாதானத்தைப் பேணுவதில் இடம்பெயர்ந்த மக்களை குறிப்பாக நலிவற்ற நிலையிலுள்ள மக்களை அங்கீகரிப்பதே முக்கியமானதாகும்.

“காரின் பெனாண்டோ மற்றும் பிரியந்தி” “2010” “நிர்ப்பந்த வெளியேற்றம் : தன்னிச்சையற்ற இடம்பெயர்வு மற்றும் மீள்குடியேற்ற பிரச்சினைகளைப் புரிந்துகொள்ளல்” எனும் ஆய்வானது தன்னிச்சையாக அல்லது பலவந்தமாக நிகழும் இடம்பெயர்வினாலும் அதனையடுத்து தத்தமது பிரதேசங்கள் மற்றும் வாழிடங்களில் மேற்கொள்ளப்படும் மீள்குடியேற்றங்களினாலும் ஒவ்வொரு தலைமுறை சார்ந்தும் பெரும்பாலான குடும்பங்கள் பல்வேறு வகையான ஆழமான பரிசீலனைகளுக்கும் அக்கறைக்கும் கொண்டு வருவதை நோக்கமாக கொண்டுள்ளது. இதற்காக ஆவணப் பகுப்பாய்வு போன்ற ஆய்வுமுறையியல்கள் பயன்படுத்தப்பட்டுள்ளன. முக்கியமான கொள்கைகள், விதிகள் மற்றும் இலக்குகளின் அடிப்படையிலே பிரச்சினைகளை அணுகினால் தனிமைப்படுத்தப்பட்ட வெறுமையானதொரு சூழலில் அவற்றை நடைமுறைப்படுத்தும்போது ஏற்படக்கூடிய வேறுபாடுகள், பாடுபாடுகள் மற்றும் சமத்துவக் கணிப்பின்மை போன்றவற்றை களைய முடியும். இடம்பெயர்வுக்கான காரணங்கள் எவையாக இருந்தாலும் அடிப்படை தேவைகளை வழங்கல், ஜீவனோபாய மார்க்கங்களை மீளமைத்தல், நலிவான பாதிப்புடன் கூடிய தன்மைகளைக் கரிசனையுடன் பரிசீலித்தல் போன்றன மீள்குடியேற்றத்துடன் பின்னிப்பிணைந்த விடயங்களாகும். மீள்குடியேற்ற நடவடிக்கைகளின் ஒவ்வொரு கட்டம் உட்பட்ட அவற்றுடன் தொடர்புபட்ட முந்திய மற்றும் பிந்திய செயற்பாடுகளுடன் காலநீட்சி என்ற வகையில் குறுகிய அத்துடன் நீண்டகால அணுகுமுறைகள் போன்றன குறித்து பற்றுறுதியுடன் கூடிய ஈடுபாடும் முனைப்பும் என்றும் அவசியமாகும்.



மேற்கூறப்பட்ட ஆக்கங்களானது இடம்பெயர்வினால் ஏற்படுகின்ற பாதிப்புக்களைக் குறிப்பிட்டிருப்பதுடன் மீள்குடியேற்றத்தின் முக்கியத்துவத்தை வலியுறுத்தி கூறினாலும் இவ் ஆய்வுக் கட்டுரையின் ஆய்வுப் பிரதேசமான கண்ணகி நலன்புரி நிலையத்தில் வாழும் மக்கள் தமது சொந்த இடங்களிலிருந்து இடம்பெயர்வை மேற்கொண்டு இரு தசாப்தங்களுக்கு மேலாகி இருப்பதுடன் யுத்தம் நிறைவடைந்து 5 ஆண்டுகளுக்கு மேலாகியும் தமது சொந்த இடத்தில் மீள்குடியேற்றப்படாது இந் நலன்புரி நிலையத்திலே அவைமான வாழ்வை வாழ்ந்து வருகிறார்கள்.

7. ஆய்வின் முடிவுகள்

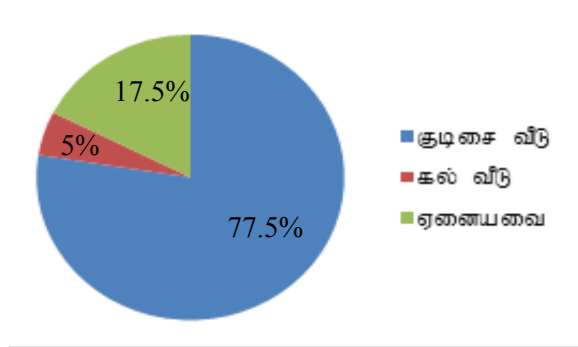
கண்ணகி நலன்புரி நிலைய மக்களின் சமூக நிலையை மதிப்பீடு செய்தல்.

சமூக நிலை

வயதுக்கட்டமைப்பு

இந் நலன்புரி நிலையத்திலே மொத்தமாக 48.87 வீதமான ஆண்களும் 51.13 வீதமான பெண்களும் வாழ்கின்றார்கள். சிறுவர்கள் எனும் கட்டமைப்பு பிரிவினுள்ளே 14.82 வீதமான ஆண்பிள்ளைகளும், 14.81 வீதமான பெண்பிள்ளைகளும் உள்ளடங்குகின்றார்கள். உழைப்பாளர் வர்க்கத்தின் வயதுக் கட்டமைப்பு பிரிவைச் சேர்ந்த ஆண்கள் 28.21 வீதமாகவும், பெண்கள் 34.53 வீதமாகவும் உள்ளனர். முதியோர்கள் எனும் வகைப்பாட்டினுள்ளே 2.65 வீதமான ஆண்களும், 2.7 வீதமான பெண்களும் உள்ளனர்.

குடியிருப்பின் தரம்



இந் நலன்புரி நிலையத்தில் வாழுகின்ற மக்களின் வீடுகள் கல்வீடு, குடிசை வீடு, ஏனையவை 17.5 % என்ற மூன்று வகைப்பாட்டினுள் உள்ளடக்கப்படுகின்றன. இதில் 77.5 வீதமானோர் குடிசை வீட்டிலும் 5 வீதமானோர் கல்வீட்டிலும், 17.5 வீதமானோர் ஏனையவை என்ற வகைப்பாட்டினுள்ளும் அடங்குகின்றார்கள். அதாவது அவ் வீட்டினை குடிசைவீடா அல்லது கல்வீடா என்ற வகைப் பாட்டினுள் அடக்க முடியாத நிலைமையில் உள்ளவையாக இருக்கின்றன. இவ்வீடுகள் யாவும் அரைப் பரப்பினை அல்லது அதற்கு குறைவான பரப்பினைக் கொண்டவையாகவே உள்ளன.

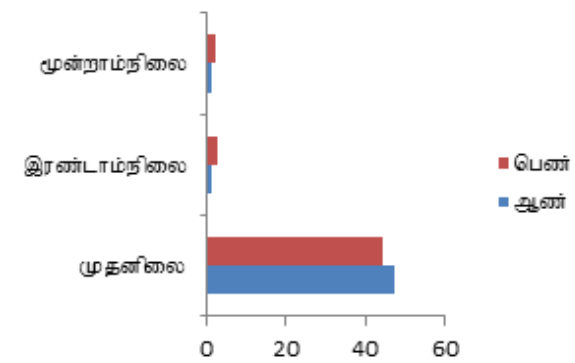
இவ் வீடுகளின் கூரையின் தரத்தைப் பொறுத்தவரையில் தகரத்தினால் அமைந்த வீடுகள் 72.5வீதமாகவும் கூரைத்தகடுகளால் அமைந்த வீடுகள் 27. 5 வீதமாவும் உள்ளன.

இவ் வீடுகளின் நிலத்தின் தரத்தினைப் பொறுத்தவரையிலே 92.5 வீதமான வீடுகள் முற்றுமுழுதாக சீமெந்தினாலும் 5 வீதமான வீடுகள் சீமெந்தினாலும் மண்ணினாலும் அமைக்கப்பட்டவையாகவும் 2.5 வீதமான வீடுகள் சீமெந்தினாலும் சாணகத்தினாலும் அமைக்கப்பட்டவையாக உள்ளன.

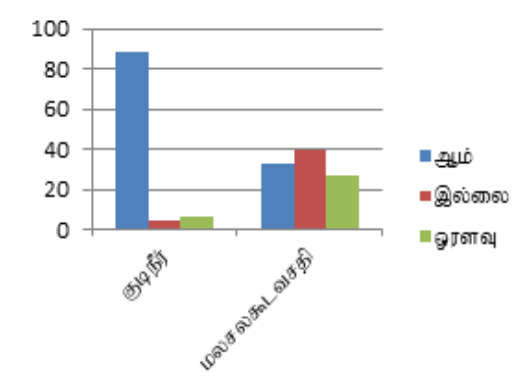
இங்குள்ள வீடுகளின் பொதுவான அமைப்பானது 2 அறைகள் அல்லது ஒரு அறை, வரவேற்பறை, சமையலறை போன்றவற்றைக் கொண்டுள்ளன. ஒரு அறையை மட்டும் கொண்ட வீடுகள் 15 வீதமாகவும் 2 அறைகளைக் கொண்ட வீடுகள் 85 வீதமாகவும் உள்ளன.

இம் மக்கள் இவ் வீட்டினை அமைப்பதற்கு பெறப்பட்ட நிதியினைப் பொறுத்தவரையில் 27.5 வீதமானோர் முற்று முழுதாக நிறுவனநிதியினைப் பயன்படுத்தியதாகவும் 72.5 வீதமானோர் நிறுவனநிதியினையும் தமது சொந்தநிதியினையும் இணைத்து தாம் வாழுகின்ற வீடுகளை அமைத்துள்ளனர். முற்றுமுழுதாக தமது சொந்த நிதியினைப் பயன்படுத்தி தமக்கான வீடுகளை அமைக்கவில்லை.

பாதுகாப்பான குடிநீர், மலசலகூட வசதிகளின் திருப்தி நிலை



இங்கு வாழுகின்ற மக்களிலே பாதுகாப்பான குடிநீர் வசதியினைப் பெறுவது தொடர்பிலே 88.75 வீதமானோர் திருப்தி நிலை உடையோராகவும் 6.25வீதமானோர் ஓரளவு திருப்தி நிலை உடையோராகவும், 5வீதமானோர் திருப்பதியற்றவர்களாகவும் உள்ளனர். தமது அன்றாட தேவைகளை நிறைவுசெய்ய இங்கு வாழும் 100 வீதமான மக்களும் பொதுக் கிணற்றினையும், பொதுக் குழாய்க்கிணறுகளையும் பயன்படுத்துவோராகவே உள்ளனர். குடிநீரைப் பெறுவதற்காக பொதுக் குழாய்க்கிணறுகளை மட்டும் பயன்படுத்துகின்ற நிலையே காணப்படுகின்றது.



இங்கு வாழும் 100வீதமான மக்களும் பொது மலசலகூடங்களுையே பயன்படுத்துகின்றார்கள். 7 அல்லது 8 குடும்பங்களுக்கு ஒரு மலசலகூடம் என்ற அடிப்படையிலேயே மலசலகூடங்களைப் பயன்படுத்துகின்றார்கள்.

இவர்களுடைய மலசலகூட திருப்தி நிலையினைப் பொறுத்தவரையிலே 32.5வீதமானோர் திருப்தி நிலையிலும் 25.7 வீதமானோர் ஓரளவு திருப்தி நிலையிலும் 40வீதமானோர் திருப்தியில்லாத நிலையிலும் வாழ்ந்து வருகின்றார்கள்.

கல்வி

இந் நலன்புரி நிலையத்திலுள்ளோரின் தற்போதைய கல்வி நிலையினைப் பொறுத்தவரையிலே முதலிலைக் கல்வி கற்போர் 91.86 வீதமாக உள்ளனர். இவர்களுள் ஆண்பிள்ளைகள் 47.42 வீதமாக உள்ளனர். இரண்டாம் நிலைக்கல்வி கற்போர் 4.44 வீதமாக உள்ளனர். இவர்களுள் ஆண்கள் 1.48 வீதமாக உள்ளனர். இரண்டாம் நிலைக் கல்வி கற்கும் பெண்பிள்ளைகள் 2.96 வீதமாக உள்ளனர். மூன்றாம் நிலைக்கல்வி கற்போர் 3.37 வீதமாக உள்ளனர். இவர்களுள் ஆண்கள் 1.48வீதமாகவும், பெண்கள் 2.22 வீதமாகவும் உள்ளனர். இந் நலன்புரி நிலையத்திலே வாழ்கின்ற மக்களிலே ஊட்டச்சத்து மிக்க உணவு உண்பவர்களாக 23.75 வீதமானோர் மட்டுமே உள்ளனர். ஓரளவு ஊட்டச்சத்து மிக்க உணவு உண்போர் 31.25 வீதமானோரும் ஊட்டச்சத்து மிக்க உணவு உண்ணாதவர்களாக 45வீதமானோரும் உள்ளனர். இவ்வாறான நிலைமையிலே இங்குள்ள 29.63வீதமான சிறுவர்களுள் 5.30 வீதமான சிறுவர்கள் போசணைக்குறைபாட்டு நோயினால் பாதிக்கப்பட்டுள்ளனர்.

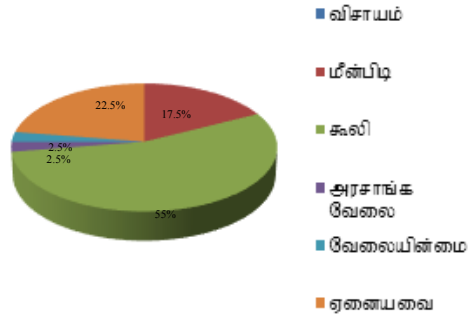
வருமானம்	எண்ணிக்கை	வீதம்
> 5000	12	15.0
5001 – 10 000	06	7.5
10001– 15 000	32	40.0
15001 – 20000	20	25.0
20001 <	10	12.5

இங்குள்ள மக்களுள் 15வீதமானோர் காலை அல்லது இரவு எந்தவிதமான உணவின்மையும் உட்கொள்ளாதவர்களாகவும் உள்ளனர். இரவு உணவிற்காக மாதத்தில் அதிகமான நாட்கள் சோற்றினை உண்போர் 40வீதமாக உள்ளனர்.

இம் மக்களுடைய நாளாந்த குடிபான வகையினை பொறுத்த வரையிலே வெறும் தேநீர் அருந்துவோர் 73.8 வீதமாகவும், பால்மா அருந்துவோர் 17.5வீதமாகவும் பசுப்பால் அருந்துவோர் 8.8வீதமாகவும் உள்ளது.

பொருளாதார நிலை

குடும்பத் தலைவர்களின் தொழில்



தற்போது குடும்பத் தலைவரின் தொழில்களிலே விவசாயத்தை யாருமே செய்யாத நிலையினைக் காணலாம். மீன்பிடியிலே 17.5வீதமானவர்களும் கூலி வேலைகளிலே 55வீதமானவர்களும், அரசாங்க வேலைகளிலே 2.5வீதமானவர்களும் ஏனையவை என்ற வகைப்பாட்டினுள்ளே சாரதி, வியாபாரிகள், தச்சவேலை செய்வோர் போன்றோர் 22.5வீதமானவர்களும் இவ்வகையான தொழில்களிலே ஈடுபட 2.5 வீதமானவர்கள் வேலையில்லாமல் இருக்கின்ற நிலையும் காணப்படுகின்றது.

வருமான அளவுகளும் பெறுவோர் வீதமும்

இம் மக்களின் மாதாந்த வருமானத்தைப் பொறுத்த வரை 5000 ரூபாவிற்கு குறைவான வருமானம் பெறுவோர் 15 வீதமாகவும் 5001 – 10000 ரூபாவிற்கு இடைப்பட்ட வருமானம் பெறுவோர் 7.5 வீதமாகவும், 10001 – 15000 ரூபாவிற்கு இடைப்பட்ட வருமானம் பெறுவோர் 40வீதமாகவும் 15001 – 20000 ரூபாவிற்கு இடைப்பட்ட வருமானம் பெறுவோர் 25வீதமாகவும் 20001 ரூபாவிற்கு மேற்பட்ட வருமானம் பெறுவோர் 12.5வீதமாகவும் உள்ளனர்.

மாதாந்த குடும்ப செலவுகள்

இந் நலன்புரி நிலையத்திலே வாழ்கின்ற குடும்பங்களின் மாதாந்த செலவை பொறுத்தவரையிலே உணவுக்காக 5000 ரூபாவிற்குள் செலவு செய்வோர் 12.5 வீதமாக உள்ளனர். 5001–10000 ரூபாவிற்கு இடைப்பட்ட பணத்தினை செலவுசெய்வோர் 32.5வீதமாகவும், 10001 ரூபாவிற்கு அதிகமாக செலவுசெய்வோர் 55 வீதமாகவும் உள்ளனர். உடைக்காக மாதாந்தம் 95 வீதமான குடும்பங்களே செலவு செய்கின்றன. இவர்களுள் பெரும்பாலும் 1500 ரூபாவிற்குள் 67.5 வீதமான குடும்பங்களே செலவுசெய்கின்றனர். கல்விக்காக 82.5

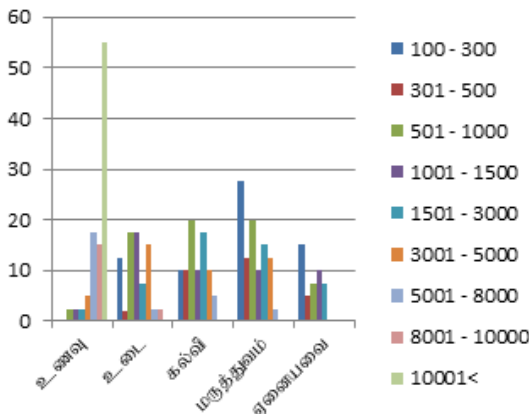
வீதமான குடும்பங்களே செலவுசெய்கின்றன. ஏனைய 17.5 வீதமான குடும்பங்கள் கல்விக்காக எந்தவித செலவுகளையும் செய்வதில்லை. மருத்துவத்திற்காக அனைத்து குடும்பங்களும் ஏதாவதொரு வகையில் செலவு செய்கின்றன. இவர்களுள் குறிப்பாக 1000 ரூபாவிற்குள் 60வீதமான குடும்பங்கள் செலவு செய்கின்றன. சேமிப்பு என்பது சில குடும்பங்களில் மட்டுமே காணப்படுகிறது. குறிப்பாக அது 3000 ரூபா விற்குட்பட்டதாகவே உள்ளது.

அம்மக்கள் சமூக பொருளாதார ரீதியாக எதிர் நோக்கும் பிரச்சினைகளிலே குடித்தொகைசார் பிரச்சினைகள் என்பதனுள் இளைஞர் பெண்கள் மற்றும் பெண் தலைமைத்துவ குடும்பங்கள், சிறுவர்கள், முதியோர்கள் தொடர்பான பிரச்சினைகள் ஆராயப்பட்டுள்ளன. இவற்றுள் உதாரணமாக பெண்கள் தொடர்பான பிரச்சினைகளாக பாடசாலை இடைவிலகல், கல்வி கற்க விரும்பாமை, இளவயது திருமணம், அதிக பிள்ளைகள் பெறல், உள வியல் ரீதியான தாக்கங்கள், பாதுகாப்பின்மை, உரிய வேலைவாய்ப்பின்மை, கர்ப்பிணி பெண்கள் மற்றும் பாலூட்டும் தாய்மார்களுக்கு போதிய கவனிப்பின்மை, போசாக்கின்மை போன்றன இனங்காணப்பட்டுள்ளன.

குடியிருப்புசார் பிரச்சினைகளாக போதிய இடவசதியின்மை, நெருக்கமான சூழல், சுகாதார சீர்கேடுகள், விரும்பி ஆரோக்கியமாக வாழ்வதற்கேற்ற சூழலாகக் காணப்படாமை போன்றன காணப்படுகின்றன.

சமூக நல வசதிகள்சார் பிரச்சினைகள் என்பதனுள் குடிநீர், மலசலகூட வசதி, மின்சார வசதி போன்ற பிரச்சினைகள் ஆராயப்பட்டுள்ளன.

இம்மக்களின் பொருளாதாரம்சார் பிரச்சினைகளாக உரிய வேலைவாய்ப்பு இன்மை, நாளாந்தம் வேலையின்மை, வருமானம் குறைவு, சுயதொழில் மேற்கொள்ள உதவிகள் கிடைக்கப் பெறாமை, மாதாந்த குடும்பச் செலவு அதிகரித்தல் போன்ற பிரச்சினைகள் ஆராயப்பட்டுள்ளன.



அம்மக்கள் எதிர்நோக்கும் பிரச்சினைகளுக்குரிய தீர்வுகளிற்கான வழிமுறைகளை முன்மொழிதல் என்பதனுள் பெண்கள் சார்பான பிரச்சினைகளுக்கான தீர்வுகளாக மன உளைச்சலில் இருந்து மீட்டெடுத்தல், பெண் கல்வியின் முக்கியத்துவத்தை வலியுறுத்தல், இள வயது திருமணம், முறையற்ற கர்ப்பத்தை தடுத்தல், குடும்ப திட்டமிடல் பற்றிய விழிப்புணர்வு, பெண்களை வலுவூட்டல், கண்ணகி மாதர் சங்கத்தை மீள்செயற்பட வைத்தல், சுய தொழில் முயற்சிக்கு உதவுதல், போசாக்கு மட்டத்தை உயர்த்துதல் போன்றவற்றைக் கூறலாம்.

குடியிருப்புசார் பிரச்சினைகளுக்கான தீர்வுகளாக சொந்த இடத்தில் மீள்குடியேற்றல், உயர் பாதுகாப்பு வலய பகுதியின் பரப்பை குறைத்தல், தேசிய, சர்வதேச தரநிய மங்களுக்கேற்ப வீடுகளை அமைத்துக் கொடுத்தல் போன்றவற்றைக் கூறலாம்.

சமூக நல வசதிகள்சார் பிரச்சினைகளுக்கான தீர்வுகளாக பொதுக்கிணற்று நீரை பரிசோதித்து சுத்தம் செய்தல், விழிப்புணர்வு ஏற்படுத்தல், புதிய குழாய்க் கிணறுகள் அமைத்தல், மலசலகூடங்களை நாள்தோறும் சுத்தம் செய்தல், புதிய மலசலகூடங்கள் அமைத்தல் போன்றவற்றை மேற்கொள்ளலாம்.

சேவை வசதிகள்சார் பிரச்சினைகளுக்கான தீர்வுகள் என்பதனுள் கல்விசார் பிரச்சினைக்கான தீர்வுகளாக கல்வியின் முக்கியத்துவத்தை வலியுறுத்தல், கற்றல் உபகரணங்கள் வழங்கல், மயிலிட்டி கலைமகள் வித்தியாலயத்தில் உயர்கல்வி கற்க வசதியளித்தல், வேறு பாடசாலைகளுக்குச் செல்வோருக்கு துவிச்சக்கரவண்டி வழங்கல், ஊக்குவிப்பு வழங்கல் போன்றவற்றை மேற்கொள்ளலாம்.

பொருளாதாரம்சார் பிரச்சினைகளுக்கான தீர்வுகளாக தொழில்சார் கருத்தரங்கு மற்றும் தொழில்பயிற்சி வழங்கல், பொருத்தமான தொழில்வாய்ப்பு வழங்கல், சுய தொழில் முயற்சிக்கு உதவுதல், பகுதிநேர வேலை வாய்ப்பு வழங்கல், பெண்களின் வாழ்வாதாரத்தை உயர்த்துதல் போன்றவற்றைக் கூறலாம்.

7. முடிவுரை

வலிகாமம் வடக்கு பகுதியைச் சேர்ந்த பல்லாயிர கணக்கான மக்கள் 1990களைத் தொடர்ந்து நலன்புரி நிலையங்களிலேயே வாழ்ந்து வருகிறார்கள். வலிகாமம்

தெற்கு பிரதேச செயலக பிரிவில் மட்டும் 9 நலன்புரி நிலையங்களில் 384 குடும்பங்களைச் சேர்ந்த 1374 உறுப்பினர்கள் வசிக்கின்றார்கள். அவற்றுள் மயிலிட்டி வடக்கு (J/246) தையிட்டி கிழக்கு (J/247) ஆகிய கிராம உத்தியோகத்தர் பிரிவைச் சேர்ந்த அதிகமான மக்களே இக்கண்ணகி நலன்புரி நிலையத்திலேயே வாழ்கின்றார்கள். முழுமையாக மீள்குடியேற்றத்திற்கு அனுமதிக்கப்படாத 16 கிராம உத்தியோகத்தர் பிரிவுகளுள் உள்ளடக்கப்பட்டவையாக மயிலிட்டி வடக்கு, தையிட்டி, கிழக்கு போன்றன உள்ளன. அந்த வகையிலே இந்நலன்புரி நிலையத்திலே வாழுகின்ற அனைத்து குடும்பங்களுமே தமது சொந்த இடத்தில் மீள்குடியேற்றுவதையே விரும்புகின்றார்கள். யுத்தம் நிறைவடைந்து 5 ஆண்டுகளுக்கு மேலாகியும் இப் பகுதிகளைச் சேர்ந்த மக்கள் தமது சொந்த இடங்களில் மீள்குடியேற்றுவதற்கு அனுமதிக்கப்படவில்லை. எனவே இந்நிலையை மாற்றியமைக்க வேண்டிய தேவை ஏற்பட்டுள்ளது.

இக் கண்ணகி நலன்புரி நிலையத்தில் வாழுகின்ற மக்களின் வாழ்க்கைத்தர நிலைமைகள் பல்வேறு விதமானவையாகக் காணப்படுகின்றன. எந்தவொரு சமூகமும் கட்டமைப்புடன் கூடிய ஒழுங்கான நெறிப்படுத்தப்பட்ட சமூகமாக கட்டி எழுப்பப்படாத போது அவர்களுடைய பொருளாதாரம் பின்னடையக் காரணமாக அமைகிறது.

இந்நலன்புரிநிலையத்தில் வாழ்கின்ற மக்கள் மிக நெருக்கமாகவும் தேசிய இடவசதியற்ற வீடுகளில் வாழ்வதுடன் மலசலகூடங்கள் போன்றனவும் அனைவருக்கும் பொதுவானவையாகவே காணப்படுகின்றன. அத்தோடு அதிகரித்து வருகின்ற குடும்ப வறுமை, வேலை வாய்ப்பின்மை, போதிய வருமானமின்மை, இளவயது திருமணம், பலதார திருமணம் போன்ற பல்வேறு காரணங்களால் ஒழுக்கநெறி பிறழ்வான செயற்பாடுகளில் ஈடுபடுவதுடன் விரக்தியான நிலையிலே தம் முன்னேற்றகரமான வாழ்வை பற்றி சிந்திக்காதோராகவும், பொருளாதாரம் முன்னேற்றமடையாதும் சமூக, பொருளாதார

ரீதியாக மிகவும் பின்தங்கியோராக வாழ்ந்து வருகின்றார்கள்.

இங்குவாழுகின்ற மக்கள்தாம் முன்னேற்றமடையாமல் பின்தங்கிய நிலையிலும், ஏனைய சமூகத்தினரால் பின்தள்ளப்பட்ட சமூகமாகக் காணப்படுவதற்கு தமது சொந்த இடங்களில் மீள்குடியேற்றுவதற்கு தடைவிதித்தமையே முக்கிய காரணம் என்ற எண்ணப்பாட்டினைக் கொண்டுள்ளனர். எனவே, இம்மக்களை அவர்களுடைய சொந்த இடங்களில் வீடுகளை அமைத்து கொடுத்தாலே இம்மக்கள் ஏனையோர், அரசாங்கம், அரசசார்பற்ற நிறுவனங்களில் தங்கியிருக்காது தாமே தம் வாழ்க்கையைக் கொண்டு நடாத்துவார்கள். இதனை கீழிருந்து மேல் நோக்கிய அணுகு முறையை பின்பற்றி மக்கள் பங்களிப்புடன் செய்ய வேண்டும். எனவே “அனர்த்தம் அபிவிருத்திக்கான சந்தர்ப்பம்” என்பதற்கமைய இம் மக்களை அவர்களுடைய சொந்த இடங்களில் மீள்குடியேற்றம் செய்வதுடன் அவர்களுடைய சமூக பொருளாதார நிலைமைகளையும் உயர்வடைய செய்வதன் மூலம் இம் மக்களையும் அபிவிருத்தி நோக்கிய பாதையில் கொண்டு செல்ல முடியும்.

உசாத்துணை நூல்கள்.

- [1] வலிகாமம் தெற்கு பிரதேச செயலக அறிக்கை(2013), வலிகாமம் தெற்கு பிரதேச செயலகம்
 - [2] வலிகாமம் தெற்கு பிரதேச புள்ளிவிபரக் கையேடு (2013), வலிகாமம் தெற்கு பிரதேச செயலகம்.
 - [3] வலிகாமம் வடக்கு பிரதேச சபை பதிவேடு (2013), வலிகாமம் வடக்கு பிரதேச சபை- காங்கேசந்துறை.
- http://www.defence.lk/new.asp?fname=HSZ_dismantled_as_jaffna_booms_with_commercial_activities_20120607_01. Retrived from 18.12.2013.
 - http://www.defence.lk/rehabilitation/land_back.asp. 20.12.2013.
 - http://en.wikipedia.org/wiki/Jaffna_Peninsula. Retrived from 24.12.2013.