

யாழ்ப்பாண மாவட்ட சுற்றுலாத்துறைக்கான வளவாய்ப்புகளும் சவால்களும்

சுஜிதா நடராஜா, சுபாஜினி உதயராசா¹

¹புவியியற்றுறை, கலைப் பீடம், யாழ்ப்பாண பல்கலைக்கழகம்,

jjusith@gmail.com

ஆய்வுச்சுருக்கம்

உலகளாவிய ரீதியில் இன்று மிக வேகமாக வளர்ச்சி யடைந்துவரும் துறைகளில் ஒன்றாக சுற்றுலாத்துறை விளங்குவதனால் இலங்கையிலும் அந்நியச் செலவாணியை ஈட்டித்தரும் துறையாக சுற்றுலாத்துறை வளர்ச்சி யடைந்து வருகின்றது. அந்தவகையில் இலங்கையின் வடமாகாணத்தில் அமைந்துள்ள யாழ்ப்பாண மாவட்ட மானது சுற்றுலாவிிற்கான சிறந்த வளவாய்ப்புக்களை கொண்டிருந்த நிலையிலும் பல சவால்களை எதிர்கொண்டு வருகின்றது. இவ்வாய்வானது ஆய்வுப் பிரதேசத்திலுள்ள சுற்றுலாத்துறைக்கான உள்ளார்ந்த வளவாய்ப்புக்களின் தற்போதைய நிலையினை அடையாளப்படுத்தல், அங்கு காணப்படும் அபிவிருத்திச் சவால்களை இனங்காணுதல், சுற்றுலாத்துறை ஊடாக நிலைத்திருப்புடன் கூடிய அபிவிருத்திக்கான தந்திரோபாயங்களை முன்மொழிதல் போன்ற நோக்கங்களை அடிப்படையாகக் கொண்டு மேற்கொள்ளப்பட்டுள்ளது. இவ் ஆய்விற்காக சுற்றுலாத்துறை, சுற்றுலாமையங்கள், சுற்றுலாப்பயணிகள் மற்றும் சுற்றுலாப்பயணிகள் தொடர்பான முதலாம், இரண்டாம் நிலைத்தரவுகள் ஆய்வுப் பிரதேசத்தில் தெரிவு செய்யப்பட்டுள்ள சுற்றுலா மையங்கள் இட அமைவு பெற்றுள்ள பகுதிகளுக்குச் சென்று நேரடி அவதானம் சுற்றுலாப்பயணிகளிடம் வினாக்கொத்து வழங்குதல் மற்றும் மரபுரிமைத்திணைக்களத் தகவல் திரட்டுக்கள் அபிவிருத்தித் திட்ட குழுவினர் ஆய்வுப்பிரதேச மக்கள் போன்றோருடனான கலந்துரையாடல்கள் மூலம் பெறப்பட்டு ஒழுங்கமைக்கப்பட்டு பகுப்பாய்வு செய்யப் பட்டுள்ளது. பகுப்பாய்விிற்கான கணிதவியல்நுட்பம் (Excel) சமூக விஞ்ஞான புள்ளிவிபரவியல்நுட்பம் (SPSS) சாதாரண புள்ளிவிபரவியல் நுட்பம் போன்றன பயன்படுத்தப்பட்டு தரவுகள் செயன்முறைக்குட்படுத்தப்பட்டு அதனடிப்படையில் தரவுகள் தொகுக்கப்பட்டு SWOT

மற்றும் விபரணப்புள்ளிவிபரவியல் போன்ற பகுப்பாய்வு முறைகளினூடாக முடிவுகள் பெறப்பட்டன. ஆய்விற்குட்படுத்தப்பட்ட சுற்றுலா மையங்களில் 9% ஆன சுற்றுலா மையங்கள் முழுமையாக சிதைவடைந்து காணப்படுகின்ற தன்மையினையும் அவதானிக்க முடிகின்றது. இந்த வகையில் உள்ளாட்டு போர் முடிவுற்ற நிலையும் அதனுடன் இணைந்த உள்ளாட்டு, வெளிநாட்டு சுற்றுலா பிரயாணிகளின் வருகை அதிகரித்து வருகின்ற நிலைமை பல மாகவும், சுற்றுலா அபிவிருத்தி செயற்பாடுகளுக்கென உள்ளூரிலேயே சரியான நிறுவன கட்டமைப்புக்கள் இல்லாமை பலவீனமாகவும் தேசிய சூழலியல் சுற்றுலா மற்றும் சுற்றுலா அபிவிருத்தி பிரதேசமாக தெரிவு செய்யப்பட்டுள்ளமை சந்தர்ப்பமாகவும் போதைப்பொருள் கடத்தல், அபாயங்கள், உயர்பாதுகாப்பு வலயங்கள் போன்றன அச்சுறுத்தல்களாகவும் அடையாளம் காணப்பட்டுள்ளன. (முழுமையான கட்டுரையில் SWOT பகுப்பாய்வின் முடிவுகள் கொடுக்கப்பட்டுள்ளன). எனவே யாழ் மாவட்டத்தினுள்ளேயே காணப்படும் சுற்றுலாத்துறைக்கான வளவாய்ப்புக்களை இனங்கண்டு அதன் அபிவிருத்திக்கு தேவையான சரியான தந்திரோபாயத் திட்டமிடல்களை முன்மொழிவதன் மூலம் யாழ்ப்பாண மாவட்டத்தினுடைய நிலைத்து நிற்கும் அபிவிருத்தியினை அடையமுடியும்.

திறவுச்சொற்கள் - சுற்றுலாத்துறை, உள்ளார்ந்த வளங்கள், சவால்கள், யாழ்ப்பாண மாவட்டம்

1. ஆய்வு அறிமுகம்

இலங்கைத்தீவானது சுற்றுலாவிிற்கு ஏற்ற இயற்கை எழிலும், இதமான காலநிலையும் பலவகைப்பட்ட கலாசார பாரம்பரியங்களும்மிக்க அழகிய தீவாக காணப்படுவதனால் வன்செலாவணியை ஈட்டும் ஒரு மென்சேவைத்துறையாக சுற்றுலாத்துறை அடையாளப்படுத்தப்பட்டுள்ளது.

அந்த வகையில் இலங்கையின் வடமாகாணத்தில் அமைந்துள்ள யாழ் மாவட்டமானது சுற்றுலாவிிற்கான சிறந்த வளவாய்ப்புக்களை கொண்டுள்ள மாவட்டமாக விளங்குகின்றது. ஆனால் கடந்த 30 வருடகாலம் நடைபெற்ற உள்நாட்டு யுத்தமானது இப்பிரதேச சமூக, பொருளாதார உட்கட்டமைப்பு வசதிகளில் ஏற்படுத்திய தாக்கமானது பிரதேச சுற்றுலாவிிற்கான வளவாய்ப்புக்களிலும் பாதகமான தாக்கத்தையே ஏற்படுத்தியுள்ளது. எனவே சுற்றுலாவிிற்கான வளவாய்ப்புக்களை கணிசமான அளவு கொண்டிருந்தும் கட்டமைப்பு ரீதியில் சரியான வகையில் மூலங்குபடுத்தப்படாத நிலையில் காணப்படுகின்றமையானது பாரிய சவாலாகவே உள்ளது. இதற்கு சுற்றுலாமையங்கள் சரியாக அடையாளப்படுத்தப்படாமல், பராமரிப்பதற்கான நிறுவன கட்டமைப்பின்மை, யுத்த நடவடிக்கைகளால் கட்டமைப்பு ரீதியில் சுற்றுலாமையங்கள் உருக்குலைந்த நிலையில் காணப்படுகின்றமை, இராணுவ ஆக்கிரமிப்புக்கள் போன்றன காரணங்களாகும். அதே போன்று உட்கட்டமைப்பு வசதிகளான வீதிகள், மின்சாரம், கழிவுகற்றல் முகாமைத்துவம், சுற்றுலாப்பிரயாணிகள் தங்குவதற்கான வசதியான தங்குமிடங்கள், தொலைத்தொடர்பாடல் போன்ற விடயங்கள் சரியான வகையில் மீள்கட்டமைக்கப்படாத தன்மையினையும் அவதானிக்க முடிகின்றது. மற்றும் சுற்றுலாப்பிரயாணிகளின் வருகை அதிகரித்துச் செல்வதுடன் பொது விடுமுறை நாட்கள், பாடசாலை விடுமுறை நாட்களில் அதிக உள்ளூர் சுற்றுலாப் பிரயாணிகளின் வருகையும் தை-மாசி-பாங்குனி மாதங்களில் வெளிநாட்டு பிரயாணிகளின் வருகையும் அதிகமாக காணப்படுகின்றது.

எனவே இவ் மாவட்ட சுற்றுலாவை விருத்தி செய்வதற்கான உள்ளூர் நிறுவனக்கட்டமைப்பினை சீராகக் கல், மக்களிற்கான விழிப்புணர்வூட்டல், மனிதவள முகாமைத்துவம் மேற்கொள்ளல் போன்ற செயற்பாட்டு ரீதியிலான அபிவிருத்தி நடவடிக்கைகளையும், உட்கட்டுமான வசதிகளை பரவலான வகையில் அபிவிருத்தி செய்து வினைத்திறனுடைய சேவை வசதிகளை பன்முகப்படுத்துவதன் மூலம் கட்டமைப்பு ரீதியிலான அபிவிருத்தி நடவடிக்கைகளையும் மேற்கொண்டு பிரதேச சுற்றுலாவின் இயங்கு திறனை அதிகரிப்பதன் ஊடாக ஒரு நிலையான அபிவிருத்தியினை அடையலாம்.

2. ஆய்வின் நோக்கம்

- ❖ யாழ்ப்பாண மாவட்ட சுற்றுலா துறைக்கான வளவாய்ப்புக்களின் இன்றைய நிலையினை அடையாளப்படுத்தல்.

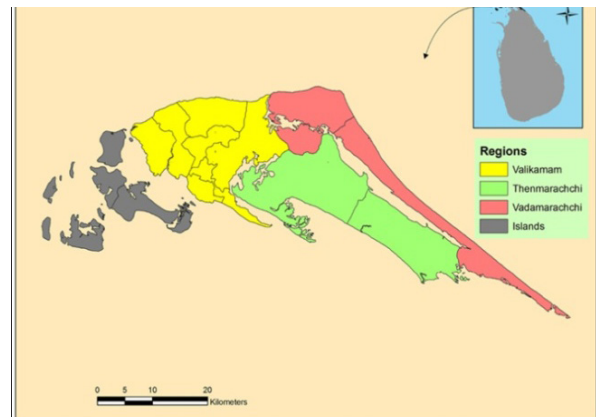
University of Jaffna

- ❖ யாழ்ப்பாண சுற்றுலாத்துறை எதிர்நோக்கும் சவால்களை அடையாளப்படுத்தல்.
- ❖ நிலைத்திருப்புடன் கூடிய அபிவிருத்திக்கான தந்திரோபாயங்களை முன்மொழிதல்.

3. ஆய்வுப்பிரதேசம்

இலங்கையின் 25 மாவட்டங்களில் ஒன்றான யாழ் மாவட்டம் வட மாகாணத்தினுடைய நிர்வாக தலைநகராக விளங்குகின்றது. இது 15 பிரதேச செயலகப் பிரிவுகளையும் 435 கிராமசேவையாளர் பிரிவுகளையும் உள்ளடக்கியுள்ளது. இதன் பரப்பளவு 1,028km² ஆகும். வடக்கு கிழக்கு எல்லையாக இந்திய பெருங்கடலும் மேற்கு எல்லையாக மன்னார் வளை குடாவும் தெற்கு எல்லையாக யாழ்ப்பாண கடல் நீரேரியும் காணப்படுகின்றது. வெப்பமண்டல மழைக் காட்டு காலநிலையினையும் வருடத்தில் அதிக வரட்சியுடைய மாதங்களை கொண்டிராத ஒரு வரள்வயை மாவட்டமாகவும் இது விளங்குகின்றது.

ஆய்வுப்பிரதேசம்



4. இலக்கிய மீளாய்வு

Northern Development Ministers Forum - Canada (2008) என்னும் அமைப்பினுடைய “சுற்றுலா துறைக்கான வளவாய்ப்புக்கள் - வட கனடா” எனும் ஆய்வில் பின்வரும் நோக்கங்கள் முன்வைக்கப்பட்டுள்ளன.

தற்போது காணப்படும் சுற்றுலாத்துறைக்கான கேள்வி பற்றிய தரவுகளைப் பெறல்.

1. தற்போது காணப்படும் உற்பத்திகள் மற்றும் உட்கட்டுமானங்கள் பற்றிய தகவல்கள்
2. மனித வளத்தினை அடையாளப்படுத்துதல் (சுற்றுலா துறை தொடர்பானது)

3. ஆய்வு மற்றும் திட்டமிடலிற்கான வாய்ப்புக்களை அடையாளப்படுத்தல்
4. அங்குள்ள பூர்வீக மக்களுடன் இணைந்து சுற்றுலா செயற்பாடுகளில் ஈடுபடும் தன்மை.

போன்ற நோக்கங்கள் முன்மொழியப்பட்டுள்ளன. 1^{ம்}, 2^{ம்} நிலைத் தரவுகள் SWOT மற்றும் விபரணப் புள்ளி விபரவியல் முறைகள் ஊடாக தரவுகள் பகுப்பாய்வு செய்யப்பட்டு முடிவுகள் கூறப்பட்டுள்ளன. Ranasinghe. R & Deyshaprya. (2011) என்பவர்களின் “இலங்கைப் பொருளாதாரத்தில் சுற்றுலாத்துறையின் முக்கியத்துவத்தினை பகுப்பாய்வு செய்தல்” எனும் ஆய்வில் 2^{ம்} நிலைத் தரவுகள் வளர்ச்சிக் கோட்பாடு, விபரணப் புள்ளிவிபரவியல், மற்றும் புள்ளிவிபரக் கணிதவியல் “OLS” என்னும் பகுப்பாய்வு முறைகள் பயன்படுத்தப்பட்டு சுற்றுலாத்துறையின் முக்கியத்துவம் அடையாளப்படுத்தப்பட்டுள்ளது. S.H.P Malkanthi, J.K.Routry (2011) என்பவர்களின் “விவசாயச் சுற்றுலா அபிவிருத்திக்கான வளவாய்ப்புக்கள்” எனும் ஆய்வில் 1^{ம்}, 2^{ம்} நிலைத்தரவுகள் SWOT பகுப்பாய்வு முறை மற்றும் சாதாரண புள்ளிவிபரணவியல் முறை மூலம் பகுப்பாய்வு செய்யப்பட்டு வளவாய்ப்புக்கள் அடையாளப்படுத்தப்பட்டு தீர்வுகள் முன்மொழியப்பட்டுள்ளன. Mathivathany.V மற்றும் Sasitharan.P என்பவர்களின் “பிராந்திய அபிவிருத்தியில் சுற்றுலா கைத்தொழில் துறைக்கான உள்ளார்ந்த வளவாய்ப்புக்கள் - யாழ்மாவட்டம்” எனும் ஆய்வில் தரவுகள் 1^{ம்} நிலை மற்றும் 2^{ம்} நிலைத் தரவுகளாக பெறப்பட்டு விபரணப் புள்ளிவிபரவியல் பகுப்பாய்வு முறை மற்றும் SWOT பகுப்பாய்வு முறைகள் மூலம் பகுப்பாய்வு செய்யப்பட்டு முடிவுகள் பெறப்பட்டுள்ளன. “Peter John Massy & Ed Humphrey” (2010) என்பவர்களின் “சுற்றுலா அபிவிருத்தித் திட்டம் - கோமானிசன் சமூகம்” கோமானியசன் பிரதேசத்தினுடைய சுற்றுலாவிற்கான வாய்ப்புக்களை அடையாளம் காணும் இவ் ஆய்விற்கு 1^{ம்}, 2^{ம்} நிலைத்தரவுகள் பெறப்பட்டு GIS தொழில்நுட்பம் மூலம் படமாக்கல் மேற்கொள்ளப்பட்ட விபரணப் புள்ளி விபரவியல் முறையியல் ஊடாக பகுப்பாய்வு மேற்கொள்ளப்பட்டு அபிவிருத்திக்கான இடங்கள் அடையாளம் காணப்பட்டுள்ளன.

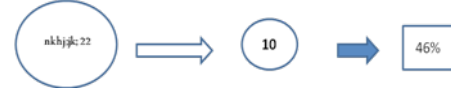
இவ்வாறு சுற்றுலா தொடர்பாக மேற்கொள்ளப்பட்ட உள்ளூர் மற்றும் சர்வதேச ஆய்வுகளில் பயன்படுத்தப்பட்ட

ஆய்வு முறையியல், தரவு சேகரிப்பு நுட்பங்கள் மற்றும் தரவுப் பகுப்பாய்வு போன்றனவும், நோக்கங்களும், அவற்றினை அறிந்துகொண்ட முறையியல்கள் போன்ற விடயங்கள் இவ் ஆய்வுக்குப் பயன்படுத்தப்பட்டது.

5. ஆய்வு முறையியல்

இவ்ஆய்விற்கு முதலாம் நிலைத்தரவுகள் வினாக்கொத்து, கள அவதானம், நேர்காணல்கள் மூலமும் மற்றும் இரண்டாம் நிலைத்தரவுகள் தொல்லியல் திணைக்கள கையேடுகள், அறிக்கைகள், சுற்றுலாத்துறை திணைக்கள அறிக்கைகள் மூலம் பெறப்பட்டுள்ளன.

இருவகையான, மும்மொழிகளினும் கட்டமைக்கப்பட்ட (குமிழ், ஆங்கிலம், சிங்களம்) வினாக்கொத்துகள் வழங்கப்பட்டன. ஒரு வினாக்கொத்து சுற்றுலாத்துறைக்கான உட்கட்டுமான வசதிகளை விஸ்தரிப்பதில் தங்குமிடங்களின் பங்கு அதிகமாகக் காணப்படுவதினால் Random Sampling மூலம் தெரிவுசெய்யப்பட்ட 10 விடுதிகளிலிருந்து வினாக்கொத்துக்கள் மூலமான தரவுகள் சேகரிக்கப்பட்டன.

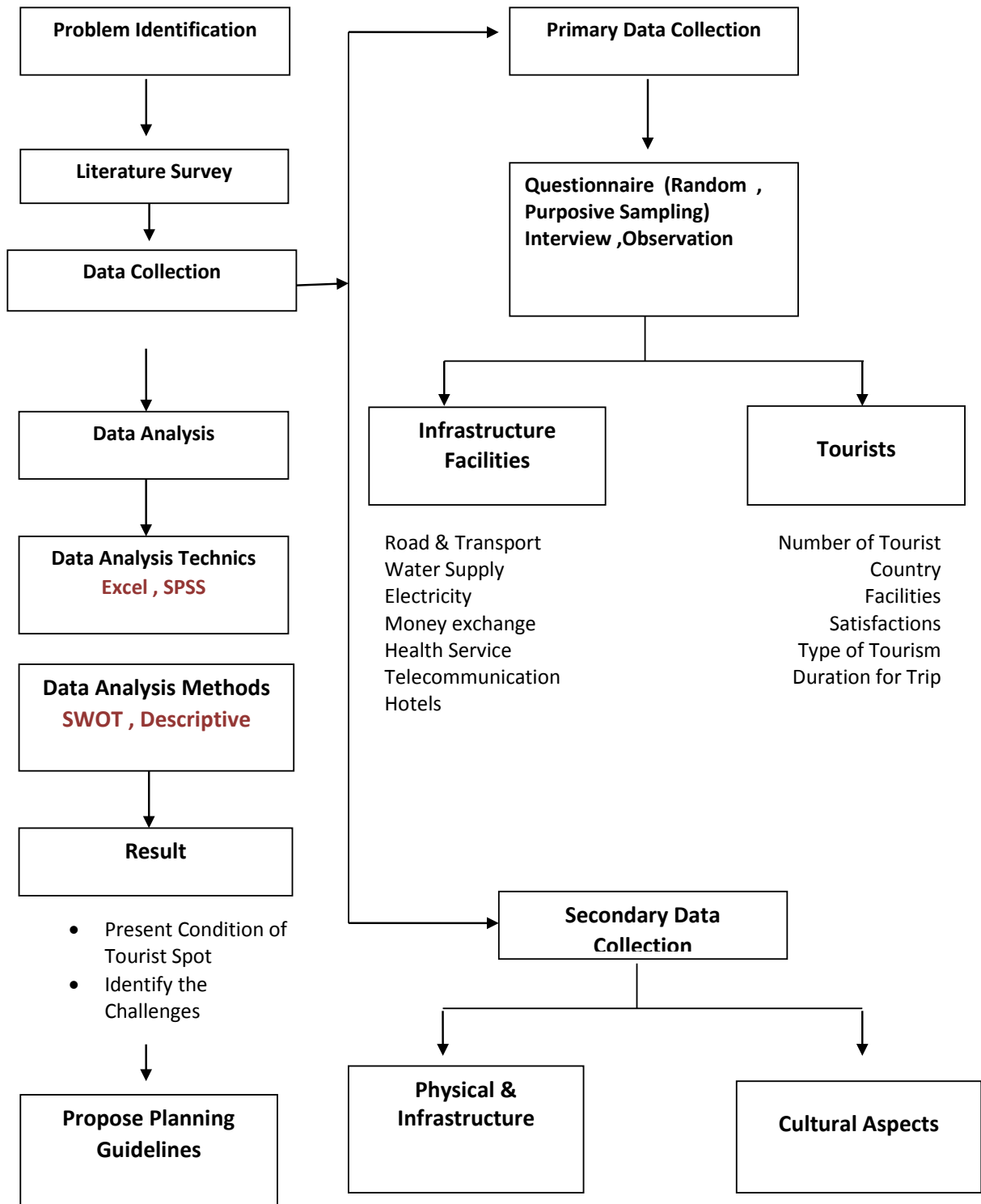


இதனூடாக விடுதிகளின் தரம், வசதிகள், சேவைகள் எதிர்நோக்கும் பிரச்சினைகள் விடுதி விஸ்தீரணம் மற்றும் விடுதியுடன் எதிர்கால அபிவிருத்திச் செயற்பாடுகள் தொடர்பாகத் தரவுகள் சேகரிக்கப்பட்டது.

மற்றைய வினாக்கொத்து சுற்றுலாப் பிரயாணிகளிடமிருந்து தரவுகளைச் சேகரிப்பதற்கான கட்டமைக்கப்பட்ட வினாக்கொத்தாகும். இது திறந்த வினாக்களாகவும் மற்றும் மூடிய வினாக்களைக் கொண்டதாகவும் அமைக்கப்பட்டது. ஆய்வுப் பிரதேசத்தினுடைய சுற்றுலா மையங்களில் இன்று அதிகமாக சுற்றுலாப் பிரயாணிகள் வருகை தருகின்ற இடங்களுக்கு நேரடியாகச் சென்று 60 வரையான வினாக்கொத்துக்கள் வழங்கப்பட்டது. நிகழ்தகவு அல்லாத மாதிரி எடுப்பு முறையான “நோக்க அடிப்படையிலான மாதிரி எடுப்பு” (Purposive Sampling) மூலம் இவ்வினாக்கொத்துக்கள் வழங்கப்பட்டது. இம் மாதிரி முழுக்குடித்தொகையிலிருந்து சில நிச்சயமற்ற பிரிவுகளை நோக்க அடிப்படையிற் தெரிவுசெய்வதற்கு பயன்படுத்தப்படுவதால் இவ் ஆய்விற்கு நோக்க அடிப்படையிலான மாதிரி எடுப்பு முறையே பொருத்தமான மாதிரி எடுப்பு முறையாக பயன்படுத்தப்பட்டுள்ளது. சுற்றுலாப்

பிரயாணிகள் குறிப்பிட்ட பிரதேசத்தினுடைய நிச்சய மற்ற இலக்குப்பிரிவினர்களாவர். எனவே இவ்வாய்வுக்கு யாழ்ப்பாண மாவட்டம் தவிர்ந்த இலங்கையின் ஏனைய மாவட்டங்களிலிருந்து சுற்றுலாப்பிரயாணிகளாக வருகைதந்தவர்கள், வெளிநாட்டு சுற்றுலாப்

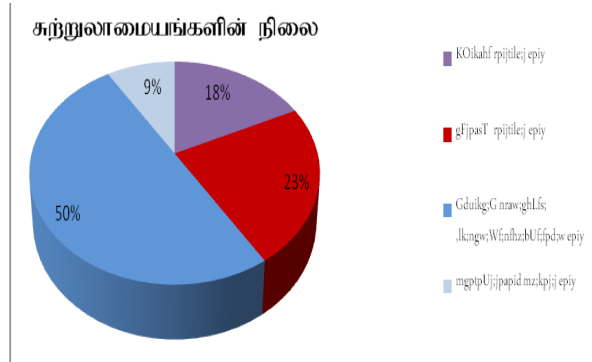
பிரயாணிகள் போன்றோர் இலக்குப் பிரிவினராக தெரிவு செய்யப்பட்டனர். இவ்வாறு 1ம், 2ம் நிலைத்தரவுகள் சேகரிக்கப்பட்டு கணிதவியல் மற்றும் சமூக விஞ்ஞான புள்ளிவிபரவியல் நுட்பம் மூலம் தரவுகள் செயன்முறைக்கு உட்படுத்தப்பட்டது.



SWOT பகுப்பாய்வு முறையினைப் பயன்படுத்தி பிரதேச சுற்றுலாத்துறைக்கான வளவாய்ப்புக்களின் பலம், பலவீனம், சந்தர்ப்பங்கள் மற்றும் அச்சுறுத்தல்கள் போன்ற விடயங்கள் அடையாளப்படுத்தப்பட்டுள்ளது. இதன் மூலம் சவால்கள் அடையாளப்படுத்தப்பட்டுள்ளன. மேலும் பெறப்பட்ட முடிவுகள் அட்டவணை அடிப்படையிலும், நூற்று வீத அடிப்படையிலும், எண்ணிக்கை அடிப்படையிலும் காட்டப்பட்டுள்ளதுடன் மேலதிக விளக்கமளிப்பதற்காக சலாகை வரைபடங்கள் மூலம் முடிவுகள் முன்வைக்கப்பட்டுள்ளன. மேலும் விபரணப் புள்ளிவிபரவியல் மூலம் தரவுகள் பகுப்பாய்வு செய்யப்பட்டு முடிவுகள் விபரணவியல் ரீதியில் கூறப்பட்டுள்ளது.

6. முடிவுகள்

முதலாவது நோக்கத்தின்படி மாவட்ட சுற்றுலாத்துறைக்கான வளவாய்ப்புக்களின் இன்றைய நிலை அடையாளப்படுத்தப்பட்டுள்ளது. இந்நோக்கத்தினை அடைவதற்கு விபரணபுள்ளிவிபரவியல் முறை பயன்படுத்தப்பட்டுள்ளது. அதனடிப்படையில் ஆய்விற்குட்படுத்தப்பட்ட சுற்றுலா மையங்களில் 50% சுற்றுலா மையங்கள் புனரமைப்பு செயற்பாடுகள் நடைபெற்று வருகின்ற நிலையிலும் 9% ஆனவை முழுமையாக சிதைவடைந்த நிலையிலும் காணப்படுகின்றது.



உரு:1(excel-2014)

மற்றும் வீதி வலையமைப்புகளின் தரம் 50%-75% தரமுடைய நிலையிலேயே காணப்படுகின்றது. கழிவகற்றல் முகாமைத்துவம் வினைத்திறனற்ற நிலையிலோ அல்லது முகாமைசெய்யப்படா நிலையிலேயோதான் காணப்படுகின்றது. 54% பகுதிகள் இவ்வாறான நிலையிலுள்ளது. அனைத்து மையங்களிலும் சுத்தமான குடிநீரினை பெறமுடியாத நிலைமை நிலவுகின்றமை அடையாளம் காணப்பட்டுள்ளது. தொலை

பேசி வலையமைப்பு சேவைகள் 90% ஆன திருப்தி நிலையுடன் காணப்பட்டாலும் navigation technology, Internet speed போன்ற வசதிகள் குறைவான நிலையிலேயே காணப்படுகின்றது. தங்குமிட வசதிகள் பற்றி நோக்குமிடத்து வருகை தருகின்ற சுற்றுலாப்பிரயாணிகளில் 67% ஆனவர்கள் தனியார் விடுதிகளிலும் 25% ஆனவர்கள் உறவினர், நண்பர்கள் விடுதிகளிலும் ஏனையவர்கள் கோயில் மடங்கள், பாடசாலைகளில் தங்கிச் செல்கின்ற நிலை காணப்படுகின்றது.

அட்டவணை-1

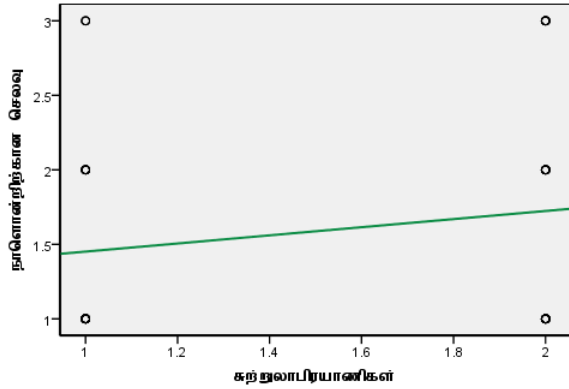
தனியார் விடுதிகளில் காணப்படும் வசதிகள்

வசதிகள்	தொகை
வாகனதரிப்பிட வசதி	90%
மாற்றுத்திறனாளிகளுக்கான வசதிகள்	80%
பணமாற்றுக்கைச் சேவை	50%
வாடகை சைக்கிள்	20%
பொழுதுபோக்கு வசதிகள்	30%
தனிகுளியலறை வசதி	90%
உணவக வசதிகள்	70%
வாகன வசதி	60%

கள அவதானம் (2014)

மேற்படி விடுதிகளின் அனைத்து வசதிகளும் முழுமையற்ற நிலையில் காணப்படுவதை காட்டுகின்றது. அதே போல் சுற்றுலாப்பிரயாணிகளின் வருகை தொடர்பாக நோக்குமிடத்து வெளிநாட்டு சுற்றுலாப்பிரயாணிகளின் வருகை அதிகரித்து செல்வதுடன் 58% ஆனவர்கள் ஐரோப்பிய நாடுகளிலிருந்தே வருகை தருகின்றனர். வெளிநாட்டு சுற்றுலாப்பிரயாணிகளின் வருகை தை, மாசி, பங்குனி மாதங்களில் அதிகமாக காணப்படுவதுடன் பங்குனி, சித்திரை போன்ற பாடசாலை விடுமுறை மாதங்களில் உள்நாட்டு சுற்றுலாப்பிரயாணிகளின் வருகை அதிகரிக்கின்றது. சுற்றுலாப் பிரயாணிகளின் வருகை அதிகரிக்கும்போது உள்ளூர் உற்பத்திகளின் நுகர்வின் அளவும் அதிகரித்து செல்வதனை அவதானிக்க முடிகின்றது. சுற்றுலாப் பிரயாணிகளின் எண்ணிக்கையும் நுகர்வும் அதிகரிக்கும் போது உள்ளூர் வருமானம் அதிகரிக்கின்றது.

சுற்றுலாப்பிரயாணிகளின் எண்ணிக்கையும் நுகர்வு



உரு:2 (SPSS)

இவ்வாறாக மேற்கூறப்பட்ட விடயங்கள் சுற்றுலா வள வாய்ப்புக்களின் தற்போதைய நிலையாக அடையாளப் படுத்தப்பட்டுள்ளது. இரண்டாவது நோக்கத்தின் படி SWOT பகுப்பாய்வு மூலம் பின்வரும் சவால்கள் அடையாளப் படுத்தப்பட்டுள்ளன.

1. பலம்

- இயற்கையான கடற்கரைகள், பறவைகள் சரணாலயங்கள் காணப்படுகின்றமை.
- அதிக வரலாற்றுச் சின்னங்களும், பாரம்பரிய விழாக்களும்.
- சுற்றுலாப் பிரயாணிகளின் வருகை அதிகரித்து வருகின்றமை.
- அழகிய தீவுக்கூட்டங்கள் காணப்படுகின்றமை.
- உள்நாட்டுப் போர் முடிவுற்ற நிலை.
- வருடத்தில் அதிக வறட்சியுடைய மாதங்களை கொண்டு டிராத காலநிலை.
- இயற்கை அனர்த்தப் பாதிப்பு குறைவான மாவட்டமாகக் காணப்படுகின்றது.
- சுற்றுலாக் கைத்தொழிலுடன் தொடர்புடைய சிறிய மற்றும் நடுத்தர கைத்தொழில்களில் ஈடுபடுவதற்கான உள்ளார்ந்த வளங்கள் காணப்படுதல்.
- அழிந்து வருகின்ற கலைகளை அடையாளப்படுத்தும் இசைவிழாக்கள் வருடா வருடம் இடம்பெற்று வருகின்றமை.

2. பலவீனம்

- கடற்கரையோரங்கள் பராமரிக்கப்படாமை.
- வரலாற்றுச்சின்னங்கள் அழிவடைந்து இன்னும் புனரமைக்கப்படாது காணப்படுகின்றது.
- சுற்றுலாமையங்களைப் பராமரிப்பதற்கான முகாமைத்துவ மற்றும் ஆளணி பற்றாக்குறை.
- தீவுக்கூட்டங்களை சுற்றுலாக் கைத்தொழிலுக்கு ஏற்ப சரியான வகையில் முகாமைத்துவம் செய்யாமை மற்றும் சரியான வகையிலான போக்குவரத்து வசதிகள் இன்மை.
- சுற்றுலாவிடக்கான சரியான நிறுவனக் கட்டமைப்புகள் இன்மை.
- ஒழுங்குமுறையற்ற குடியேற்றம் மற்றும் சட்டபூர்வமற்ற குடியிருப்புகள்.
- இராணுவத் தடைகள் மற்றும் இராணுவ முகாம்கள்.
- சுற்றுலா மையங்கள் சரியான முறையில் படமாக்கல் செய்யப்பட்டு காட்சிப்படுத்தப்படவில்லை.
- மக்கள் சுற்றுலா பற்றிய விழிப்புணர்வின்றி காணப்படுகின்றனர்.
- பருவகால வியாபாரங்கள் மட்டும் இடம்பெறுதல்.
- மக்களின் விருந்தோம்பும் பண்பு குறைவடைந்து செல்கின்றமை.
- உள்ளூர் முதலீட்டாளர்கள் புதிய முதலீடுகளை மேற்கொள்ளுவதற்கு விரும்பாத தன்மை.
- உள்ளூராட்சி நிறுவனங்களின் வினைத்திறனற்ற சேவைகள். (குழிவகற்றல், பொழுதுபோக்குமையம், சுகாதாரம்)
- பிரதேச தனித்துவமும், இயற்கையுடன் ஒன்றித்த வாழ்க்கை முறையும் குறைவடைந்துவிட்ட நிலை.
- பிரதேசப் பாரம்பரியக் கலைகள் மறைக்கப்பட்டு நலிவடைந்து காணப்படுகின்றது.
- பிரதேச சுற்றுலா வளங்கள் பற்றிய சரியான விளம்பரப்படுத்தல்கள் தேசிய மற்றும் சர்வதேச ரீதியில் இடம்பெறாமை.
- தங்குமிடங்களின் பற்றாக்குறையான நிலைமை.
- மரபுரிமைச்சின்னங்கள் சரியான அடையாளப்படுத்தல் இன்றியும் பராமரிப்பு குறைந்த நிலையிலும் காணப்படுகின்றது.

சந்தர்ப்பங்கள்

- தேசிய சூழலியல்சார்,மற்றும் சுற்றுலா அபிவிருத்தி மாவட்டமாக தெரிவு செய்யப்பட்டுள்ளமை.
- முதலீட்டாளர்களின் வருகை அதிகரித்துள்ளமை.
- வெளிநாட்டுச் சுற்றுலாப் பிரயாணிகளினதும் , தென்னிலங்கைச் சுற்றுலாப் பிரயாணிகளினதும் வருகை அதிகரித்துள்ளமை.உட்கட்டுமான அபிவிருத்தி செயற்பாடுகள் இடம்பெற்று வருகின்றமை.
- A9 பிரதான வீதியுடன் இணைந்த காங்கேசன்துறை வரையிலான புகையிரதவீதி புனரமைப்பு.
- வட மாகாணத்திற்கான தேசிய பௌதிக திட்டமிடல் செயற்றிட்டங்கள்.(Mega city plan-2030 -Jaffna Metro Regions).
- ஆசியாவுடனான அதிவேக நெடுஞ்சாலை அபிவிருத்தி செயற்றிட்டம்.

அச்சுறுத்தல்கள்

- வெளிப்புறக் கலாசாரம் பிரதேச கலாசாரத்தினை பாதிப்படையச் செய்கின்றமை.
- போதைப்பொருட்கள் கடத்தல் மற்றும் சிறுவர் துன்பிர்யோகங்கள் என்பவற்றுடன் பாலியல் தொழிலில் தூண்டப்படல்.
- இலங்கை மீதான சர்வதேச போர்க்குற்ற பிரேரணை.
- உலகநாடுகள் இலங்கை தொடர்பாகக் கொண்டுள்ள தவறான கண்ணோட்டம்.
- உயர் பாதுகாப்பு வலய அச்சுறுத்தல்.
- போக்குவரத்துச் செலவு அதிகரிப்பு.
- ஏனைய ஆசிய நாடுகளில் சுற்றுலாத்துறை அபிவிருத்தியடைந்து வருகின்றமை இலங்கை சுற்றுலா விற்கு சவாலாக உள்ளது.
- இலங்கையின் சுற்றுலாத்துறை பற்றிய சர்வதேச விளம்பரப்படுத்தல்களை இலங்கை தூதரகங்கள் சரியாக மேற்கொள்வதில்லை.

6.தந்திரோபாய திட்டங்கள்

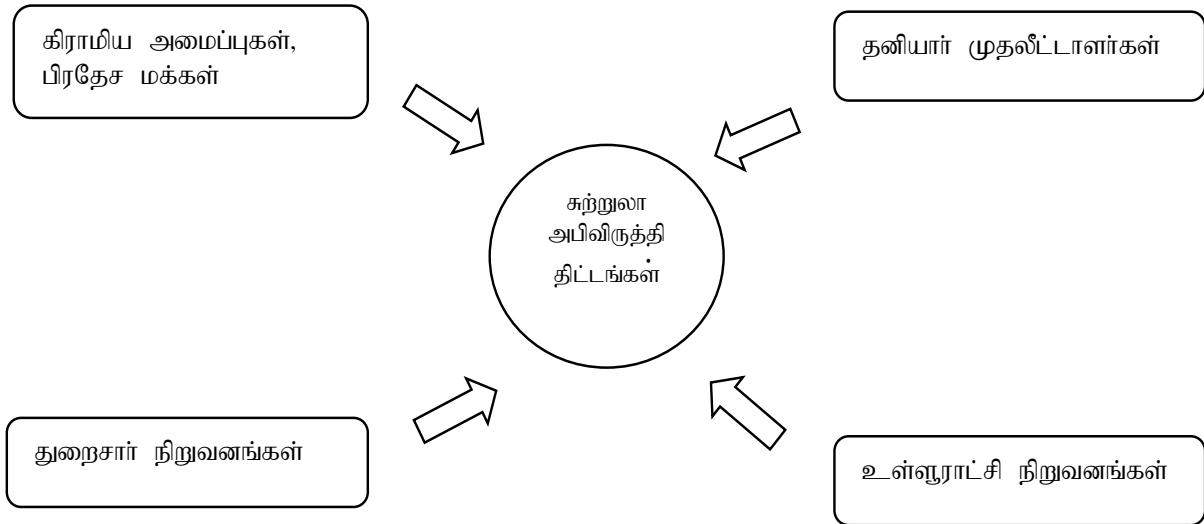
- ✓ உள்ளூர் மக்களுக்கான விழிப்புணர்வுட்டலும், இயலானவை கட்டியெழுப்புவதும். பிரதேச மக்களை

அபிவிருத்தியினை ஏற்றுக்கொள்ளும் மனநிலையுடையவராக மாற்றுதல்.

- ✓ தனியார் முதலீட்டு ஊக்குவிப்புகள் . உள்ளூர் தனியார் முதலீட்டை ஊக்குவித்தல் வேண்டும். கடன் உதவிகள் வழங்குதல். தொழில்நுட்ப ஆலோசனைகள் வழங்குதல்.
- ✓ பிரதேசத்தின் உள்ளேயே நிறுவனக் கட்டமைப்பினை உருவாக்குதல்.
- ✓ பொழுதுபோக்கு மையங்களை நிறுவுதல்.
- ✓ அடையாளப்படுத்தல்,வலயமாக்கல் மற்றும் காட்சிப்படுத்தல்.
- ✓ சர்வதேச அமைப்புக்களுடன் இணைதல்.
- ✓ சட்டரீதியிலான தீர்வுகள்.
- ✓ அபிவிருத்தி திட்டத்தில் அனைத்து பிரிவினரையும் ஒன்றிணைத்தல்.

7.முடிவுரை

யாழ்ப்பாண மாவட்டமானது இடவமைவு மற்றும் காலநிலை போன்ற இயற்கை அம்சங்களில் சிறப்பான ஒரு பகுதியாக இருப்பதால் வெளிநாட்டுச் சுற்றுலாப் பிரயாணிகளை அதிகம் கவர்ந்துள்ளது. அதே போன்று பல பாரம்பரிய மரபுரிமைச் சின்னங்கள் பரவலாகக் காணப்படுகின்றமையும் மூன்று தசாப்த கால உள்நாட்டு யுத்தம் முடிவுற்ற நிலையும் பல வெளிநாட்டு மற்றும் தென்னிலங்கை சுற்றுலாப் பிரயாணிகள் அதிகம் இங்கு வருவதனை அதிகரித்துள்ளது. போரின் பின்னரான துரித அபிவிருத்திகள் தேசிய ரீதியில் மேற்கொள்ளப்பட்டு வருகின்றது. உட்கட்டுமானம் , வறுமையொழிப்பு செயற்றிட்டங்கள் என்பனவே அதிகமாக நடைபெற்று வருகின்ற நிலையில் இம்மாவட்ட சுற்றுலாத்துறை பற்றிய கவனம்மிகவும் குறைவாகவே காணப்படுகின்றது. உள்ளூரில் காணப்படும் வளங்களைச் சரியாக அடையாளப்படுத்தி அபிவிருத்தி செய்கின்றபோது தேசிய மற்றும் சர்வதேச கொள்கைகளின் தாக்கத்திலிருந்து விடுபட்டு இருப்பதுடன் தங்கியிருக்கும் தன்மை குறைவடைகின்றது. எனவே யாழ்ப்பாண மாவட்டத்தினுள்ளேயே காணப்படும் சுற்றுலாத்துறைக்கான வளவாய்ப்புக்களை இனங்கண்டு அதன் அபிவிருத்திக்குத் தேவையான சரியான தந்திரோபாயத் திட்டமிடல்களை முன்மொழிவதன் மூலம் யாழ்ப்பாண மாவட்டத்தினுடைய நிலைபேண் அபிவிருத்தியினை சுற்றுலாத்துறையின் பங்களிப்பினாலும் அடைய முடியும்.



8. உசாத்துணை நூல்கள்

- Sri Lanka Tourism Development Authority, <http://www.sltda.gov.lk> (2014).
- Mathivathany.v and Sasitharan.p, “Potentials for Regional development of tourism industry - post war at Jaffna district in Srilanka”, <http://www.civil.mrt.ac.lk/>, 2012.
- “Peter John Massy & Ed Humphrey, with David Grossman & Phillipa Holden”, “Tourism Development plan - Khomani San Community”, African Safari Lodge Foundation, 2010.
- Sharply, R rural tourism and the challenge of tourism diversification: the case of Cyprus. Tourism Management, Vol. 23, No. 3, pp233-244, 2002
- Malkanthi.p and Routy.k, “potential for Agritourism Development evidence from Srilanka”. the journal of Agricultural Sciences. Vol-6, No-1, 2011
- Board of Investment of Srilanka, “Tourism and Leisure”, Investment guide, 2012.
- Ministry of National Heritage Srilanka, and Department of Archaeology Srilanka, “Workshop on Conservation and Management of Heritage Sites in Jaffna”, Srilanka- Netherland Cultural Cooperation Programme, 2011
- Ranasinghe.R, and Deysappriya.R, “Analyzing the significance of tourism on Srilanka economy- An econometric analysis”, faculty of management, Uva Wellasa, 2011.
- Northern Development Ministers Forum, “Tourism Potential in Canada North”, Report on Survey Result, 2008.