

சமூக பொருளாதார நிலை பற்றிய ஆய்வு: திருகோணமலை மாவட்டத்தின் குச்சுவெளிப் பிரதேசசெயலாளர் பிரிவினை மையப்படுத்தியது.

Thayalini.K^a *Jeyapiratheebea.A^b
Eastern University Sri Lanka.
ajeyapiratheebea@yahoo.com^b

ஆய்வுச்சூருக்கம்

ஒரு சமூகப் பொருளாதார நிலை பற்றிய ஆய்வு சமூகக் காரணிகள், பொருளாதாரக் காரணிகள் என்பவற்றைக் கண்டறிந்து அவற்றின் வளர்ச்சிப்போக்கு பற்றி அவதானிப்பதன் மூலமே அறிய முடியும். இவ்வாய்வின் பிரதான நோக்கம் இப்பிரதேசத்தின் சமூக பொருளாதார நிலையினையும், சமூக பொருளாதார நிலையில் செல்வாக்குச் செலுத்தும் காரணிகளையும் கண்டறிவதன் மூலமாக பொருத்தமான தீர்வினை முன்வைத்தல் ஆகும்.

இவ்வாய்வானது முதலாம், இரண்டாம் நிலைத் தகவல்களை அடிப்படையாக வைத்து ஆய்வு செய்யப்படுவதுடன் இங்கு பெறப்பட்ட தரவுகள் புள்ளிவிபரணவியல் அணுகுமுறை மூலம் ஆய்வு செய்யப்படுகின்றது. இவ்வாய்வில் சமூகக் காரணிகளில் கல்வியை நோக்கும் போது 52.7 வீதமான பெற்றோர் கல்வியறிவற்றோராகக் காணப்படுவதால், பாடசாலை இடைவிலகல் வீதம் அதிகமாகக் காணப்படுதல் கல்வி நிலை குறைவைக் காட்டுகின்றது. இப்பிரதேசத்தில் வீட்டுவசதி 78.7 வீதத்தினர் சொந்த வீட்டினைக் கொண்டிருப்பது போதுமாகக் காணப்படினும் இன்றும் சிலர் தகர வீடுகளிலும் தற்காலிகக் கொட்டில்களிலும் வாழ்கின்ற நிலைமை காணப்படுகின்றது. மின்சாரம் வசதியுடையோர் 93.3 வீதமாகவும், போக்குவரத்து, சுகாதார வசதிகள், தொலைத் தொடர்பு வசதிகளையுடையோர் 96.3 வீதமானவர்களாகவும் காணப்படுகின்றமை இவ்வசதிகள் ஓரளவிற்கு போதுமாகக் காணப்படுவதைக் காட்டுகின்றது. பொருளாதார காரணிகளில் வருவாய் நிலையினை எடுத்து நோக்குவோமாயின் இங்கு அதிகளவில் குறைந்த வருமானத்தையே பெறுகின்றனர். வருமானமானது ரூபா 5000 கீழ் வருமானம் பெறுபவர்கள் 22.7 வீதமாகவும், ரூபா 5001-10000 இடையிலான வருமானம் பெறுபவர்கள் 26.7 வீதமாகவும் காணப்படுகின்றனர்.

சேமிப்புள்ளவர் 59 வீதமாகவும் கடன் பெறுவோர் 35.7 வீதமாகவும் முதலீடு 18.7 வீதமாகவும் காணப்படுதலானது பொருளாதாரக் காரணிகள் குறைவாக உள்ளதைக் காட்டுகின்றது.

திறவுச் சொற்கள் - சமூகக் காரணிகள், பொருளாதாரக் காரணிகள், வாழ்க்கைத்தரம்

1. ஆய்வு அறிமுகம்

சமூக பொருளாதாரம் எனும்போது குறிப்பிட்ட பிரதேசத்தில் அல்லது குறிப்பிட்ட எல்லைக்குள் வாழும் மக்கள் எவ்வாறான சமூக பொருளாதார நிலையில் தமது வாழ்க்கையைக் கொண்டு நடத்துகின்றனர் என்பது பற்றியதாகும். ஒரு சமூகப் பொருளாதார நிலை பற்றிய ஆய்வு சமூகக் காரணிகள், பொருளாதாரக் காரணிகள் என்பவற்றைக் கண்டறிந்து அவற்றின் வளர்ச்சிப்போக்குப்பற்றி அவதானிப்பதன் மூலமே அறிய முடியும். எந்தவொரு சமூக பொருளாதார ஆய்வும் குறித்த எல்லைக்குள் காணப்படும் சமூகப் பொருளாதாரப் பிரச்சினைகளை இனங்கண்டு தீர்ப்பதாக அமைய வேண்டும். இந்நிலையில் குச்சுவெளிப் பிரதேச மக்களின் சமூகப் பொருளாதார பிரச்சினைகளை இனங்காண்பதும் அவற்றுக்கான தீர்வுகளை முன்வைப்பதுமாகவே இவ்வாய்வு அமைகின்றது.

ஆய்வுப் பிரதேசம்

இலங்கையின் கரையோர மாகாணமான கிழக்கு மாகாணத்தில் உள்ள எழில் நிறைந்த திருகோணமலை மாவட்டத்தின் ஒரு பிரதேசமாக குச்சுவெளிப் பிரதேசம் காணப்படுகின்றது. இலங்கையில் கிழக்கு மாகாணம் கண்ணைக் கவரும் கடற்கரையும் கொண்டு கரையோரச் செல்வாக்கு அதிகமாகக் காணப்படுவதால் மீன்பிடித் தொழிலுக்கும், பயிர்ச்செய்கை நடவடிக்கைகளுக்கும்

ஏற்ற பெருநிலப்பரப்பாக காணப்படுகின்றது. இங்கு 24 கிராமசேவகர் பிரிவுகள் குச்சுவெளி பிரதேச செயலாளர் பிரிவினாள் அடங்குகின்றன. மொத்தமாக 9753 குடும்பங்களும் 35683 சனத்தொகையளவையும் இப் பிரதேசம் கொண்டுள்ளது. இங்கு விவசாயம், மீன்பிடி, கூலித்தொழில், அரசாங்கத் தொழில், அரசசார்பற்ற தொழில் போன்ற தொழில்துறைகளில் காணப்படுகின்ற போதிலும் அனேகமானோர் விவசாயம், மீன்பிடி என்பவற்றையே பிரதானமாகக் கொண்டுள்ளனர்.

ஆய்வுப் பிரச்சினை

எந்தவொரு ஆய்வின் மேற்கொள்ளும்போதும் அவ்வாய்வு தொடர்பான ஆய்வுப் பிரச்சினையை வரையறுப்பது அவசியமாகும். அந்த வகையில் இவ்வாய்வானது குச்சுவெளிப் பிரதேச மக்கள் சமூக பொருளாதாரத்தில் எவ்வாறான நிலையில் வாழ்ந்து கொண்டிருக்கின்றார்கள் என்பதை அறிவதாகும். சமூக பொருளாதார ரீதியாக நோக்கும் போது திருகோணமலையிலுள்ள ஏனைய பிரதேசங்களோடு ஒப்பிடும்போது இப்பிரதேசத்தில் வாழும் மக்களின் வாழ்க்கைத்தரம் பின்தக்கிய நிலையில் காணப்படுகின்றது [1]. இப்பிரதேசத்தில் வாழும் மக்களின் வாழ்க்கைத்தரமானது ஏன் மிகவும் குறைவான நிலையில் காணப்படுகின்றது? என்பதே ஆய்வுப் பிரச்சினையாகக் காணப்படுகின்றது.

ஆய்வின் நோக்கம்

1. இப்பிரதேசத்தில் காணப்படும் சமூகக் காரணிகளின் தற்போதைய நிலையை அடையாளம் காணல்.
2. இப்பிரதேசத்தில் காணப்படும் பொருளாதார காரணிகளின் தற்போதைய நிலையை அடையாளம் காணல்.

ஆய்வு வினாக்கள்

1. இப்பிரதேசத்தில் காணப்படும் சமூகக் காரணிகளின் தற்போதைய நிலை என்ன?
2. இப்பிரதேசத்தில் காணப்படும் பொருளாதாரக் காரணிகளின் தற்போதைய நிலை என்ன?
3. அடையாளம் காணப்பட்ட பிரச்சினைகள் எவை?

ஆய்வின் முக்கியத்துவம்

இன்றைய காலகட்டத்தில் சமூக, பொருளாதார நிலையினை அறிவது என்பது முக்கியமான விடயமானதாகவுள்ளது. இந்தவகையில் திருகோண மலைப் பிரதேசத்தின் சமூக, பொருளாதார நிலையினை அறிவது

முக்கியமாகவுள்ளது. அத்துடன் இப்பிரதேசத்தில் இத்தகைய சமூக, பொருளாதார ஆய்வுகள் இடம்பெறவில்லை என்பதனால் இத்தகைய ஆய்வானது முக்கியத்துவம் வாய்ந்ததாகவுள்ளது.

2. சமூக பொருளாதாரம் தொடர்பாக இலக்கிய மீளாய்வு

காலத்துக்கு காலம் சர்வதேச ரீதியாக சமூக பொருளாதார நிலைமைகள் பற்றி பல பொருளியல் அறிஞர்களாலும், சமூக பொருளியல் நிறுவனங்களாலும், பல கோட்பாடுகள் சம்பந்தமான ஆய்வுகள் என்பன மேற்கொள்ளப்பட்டிருக்கின்றது. அனேகமான அபிவிருத்தி அடைந்து வரும் நாடுகள் வறுமை, வருமானப் பங்கீட்டு சமமின்மை என்பவற்றை எதிர்நோக்கி வருகின்றன. இந்த வகையில் 1980களில் பாகிஸ்தான் நாட்டின் பொருளாதாரத்தில் ஒரு நிலையான வளர்ச்சியை ஏற்படுத்த வேண்டும் என்ற நோக்கில் பல நிகழ்ச்சித் திட்டங்கள் ஏற்படுத்தப்பட்டன. இதன் மூலம் வறுமை, வருமானப் பங்கீட்டு சமமின்மையைக் குறைத்து நலிவுற்ற குடும்பங்களை மேம்படுத்தி வாழ்க்கைத்தர உயர்வு ஏற்பட்டுள்ளதா? என அறிவதற்கு இஸ்லாமாபாத்தினை அடிப்படையாகக் கொண்டு 90 நகரங்கள், 210 கிராமங்களிலிருந்து 300 குடும்பங்கள் தெரிவுசெய்யப்பட்டு ஓர் சமூக பொருளாதார ஆய்வு மேற்கொள்ளப்பட்டது.

இவ்வாய்வுக்காக பயன்படுத்தப்பட்ட மாறிகளாக வேலை, வருமானம், வீட்டுவசதி, சொத்துக்கள், சுகாதாரம் என்பன பயன்படுத்தப்பட்டுள்ளது. இம்மாறிகளினை அடிப்படையாகக் கொண்டு வினாக்கொத்துக்கள் மூலம் தரவுகள் பெறப்பட்டு புள்ளிவிபரணவியல் முறை மூலம் தரவுகள் பகுப்பாய்வு செய்யப்பட்டது. ஆய்வின் கணிய ரீதியான வேலைகளை மேற்கொள்ளுவதற்கு Statistical Package for the Social Sciences (SPSS) நுட்பமுறை பயன்படுத்தப்பட்டுள்ளது [2].

சமூக பொருளாதார நிலையை அளவிடுவதில் தனிப்பட்ட ஒவ்வொருவரினதும் நலன் என்பது முக்கியப்படுத்தப்படல் வேண்டும் என்ற அடிப்படையில் இங்கிலாந்து நாட்டில் சமூக பொருளாதார ஆய்வு ஒன்று மேற்கொள்ளப்பட்டது. அதாவது இவ்வாய்வின் அடிப்படையாக சமூக பொருளாதார நிலை அல்லது வாழ்க்கைத்தரத்தினை கணிப்பிடுவதற்கு தனியே வருமானம் மாத்திரம் போதாது என்றும் அதனுடன் தொழில், கல்வி, சொந்தவாகனம், வீட்டு உபகரணங்கள் என்பனவும் காணப்பட வேண்டும் என்ற அடிப்படையில்

இவற்றை மாறிகளாகக் கொண்டு இவ்வாய்வு மேற்கொள்ளப்பட்டுள்ளது [3].

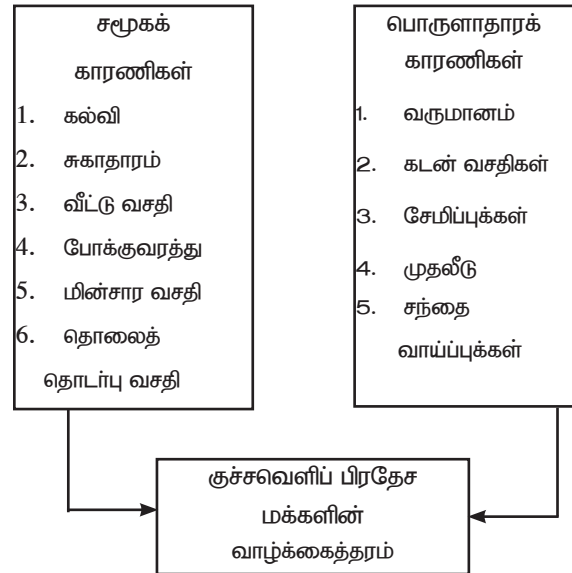
மேலும், இந்தியாவின் சமூக பொருளாதார அபிவிருத்தியில் செல்வாக்குச் செலுத்தும் காரணிகளை அறிவதற்காக அங்குள்ள 16 பெரிய மாநிலங்களில் சமூக பொருளாதார ஆய்வு ஒன்று மேற்கொள்ளப்பட்டது. இவ்வாறு சமூக பொருளாதார அபிவிருத்தியில் செல்வாக்குச் செலுத்தும் காரணிகளில் பொருளாதார வளர்ச்சி, கல்வித்தரம், சுகாதார சேவை, பெண்களின் நிலை, போசாக்கு மட்டம், வீட்டின் தரம், பொருட்கள் சேவைகளினது பங்கீட்டு முறை, தொடர்பாடல் போன்றன இந்தியாவின் சமூக பொருளாதார விருத்திச் செயற்பாட்டிற்கு முக்கியமானவையாகும் என அறியப்பட்டது [4].

எகிப்து நாட்டின் றொசெற்றா நகரக் கடற்கரையோரத்தில் வாழும் மக்களின் சமூக பொருளாதார நிலை பற்றிய ஆய்வு மேற்கொள்ளப்பட்டுள்ளது. இவ்வாய்விற்கு எடுத்துக் கொள்ளப்பட்ட மாறிகளாக வருமானம், சுகாதாரம், உட்கட்டுமானம், குடிநீரின் தரம், தொழிலின்தரம் என்பன எடுத்துக்கொள்ளப்பட்டுள்ளது. 516 மாதிரிகள் stratus sampling technique மூலம் தெரிவுசெய்யப்பட்டு நேர்காணல் மூலம் தரவுகள் சேகரிக்கப்பட்டு புள்ளிவிபரணவியல் முறையைப் பயன்படுத்தி தரவுகள் பகுப்பாய்வு செய்து முடிவு பெறப்பட்டது [5].

பங்களாதேஷ் நாட்டின் பொருளாதார நடவடிக்கைகளில் வெள்ளப் பாதிப்பு என்பதும் முக்கிய தாக்கம் செலுத்தும் காரணியாக காணப்படுகின்றது. அந்த வகையில் இந்த நாட்டின் ரஜ்ஷாகி என்ற மாவட்டத்தினை அடிப்படையாகக் கொண்டு இங்கு வெள்ளம் ஏற்படும் காலத்தில் மீனவர் சமூகத்தினரின் சமூக பொருளாதார நிலையை அடையாளம் காணல் என்ற தலைப்பில் ஆய்வு மேற்கொள்ளப்பட்டது. இங்கு மாதிரித் தெரிவு எழுமாற்று முறையில் தெரிவு செய்யப்பட்டது. இம்மாதிரித் தெரிவினை மேற்கொள்ளும் போது இரண்டு குழுக்களாக வகைப்படுத்தப்பட்டு வினாக்கொத்து வழங்கப்பட்டது. மொத்தம் 165 குடும்பங்கள் தெரிவுசெய்யப்பட்டு 136 பேர் சொந்த நிலமுடையவர்கள், மற்றைய குழு 29 நிலமற்ற குடும்பத்தினர் ஆய்விற்கு எடுக்கப்பட்டனர். இவ்வாய்விற்குப் பயன்படுத்தப்பட்டுள்ள மாறிகளாக குடும்பத்தின் அளவு, கல்வித்தரம், சுகாதாரம், மலசலகூடவசதி, வீட்டுவசதி, தொழிலின் தரம், வருடாந்த வருமானம் என்பன எடுத்துக்கொள்ளப்பட்டுள்ளன [6].

3. எண்ணக்கருவாக்கம்

ஒரு குறித்த சமூகம் சமூக பொருளாதார நிலையில் பின் தங்கியிருந்து பின்னர் அதிலிருந்து விடுபட வேண்டுமாயின் அக்கிராம மக்களின் வாழ்க்கைத்தரம் ஒரு வளர்ச்சி நோக்கித் தொடர்ச்சியாக செயற்பட வேண்டும். இவ்வாழ்க்கைத்தர உயர்வு என்பது வருமான மட்டத்தை உயர்த்துதல் மட்டுமல்லாது அவர்களது சமூக பொருளாதார தேவைகள் நிறைவேற்றப்படுகின்ற ஒரு தன்மையும் குறிக்கும். அவ்வாறான தேவைகள் கல்வி, சுகாதாரம், அடிப்படைத் தேவைகள், போக்குவரத்து, சந்தை வாய்ப்பு போன்றவைகளாக அமையும். இவ்வகையிலேயே இப்பிரதேச மக்களின் சமூக பொருளாதார நிலை மூலமான வாழ்க்கைத்தர உயர்வு எண்ணக்கருவாக்கமாகப் பயன்படுத்தப்படுகின்றன.



உரு:1 எண்ணக்கருவாக்கம் ஆய்விற்காக தயாரிக்கப்பட்டது.

4. ஆய்வு முறையிலும் தரவுப் பகுப்பாய்வும் ஆய்வு முறையியல்

இவ்வாய்விற்கான தரவுகள் இரண்டு முறைகளில் பெறப்படுகின்றன.

1. முதலாம்தரத் தரவு
2. துணைத் தரவு அல்லது இரண்டாம்நிலைத்தரவு

முதலாம்தரத் தரவு சேகரித்தல் முறையில் தரவு சேகரிக்கும்போது இப்பிரதேசத்திற்கு நேரடியாகச் சென்று அங்குள்ள நிலைமைகளை அவதானித்தல், மக்களுடன் கலந்துரையாடுதல், பேட்டி காணல், வினாக்கொத்து கொடுத்து

வியைளிக்கச் செய்தல், போன்ற நடவடிக்கைகள் மூலம் இவ்வாய்விற்கான தரவுகள் சேகரிக்கப்பட்டன.

மாதிரித் தெரிவு: மாதிரி தெரிவு செய்யும் போது எளிய எழுமாற்று மாதிரி முறை பயன்படுத்தப்பட்டது. குறித்த பிரதேசத்தில் சுமார் 9753 குடும்பங்கள் காணப்படுகின்றது. அவற்றில் 150 குடும்பங்கள் மாதிரிகள் எழுமாறாகத் தெரிவு செய்யப்பட்டு ஆய்வுக்கு உட்படுத்தப்பட்டுள்ளன.

இரண்டாம் நிலைத்தரவுகள் ஏற்கனவே சேகரிக்கப்பட்டவையாகக் காணப்படும். அரசு திணைக்களங்கள் நிறுவனங்கள் என்பவற்றால் தத்தமது தேவைகளின் நிமித்தம் திரட்டப்பட்டவை ஆகும். இவ்வாய்விற்கான இரண்டாம் நிலைத்தரவுகள் பின்வரும் மூலங்களிலிருந்து பெறப்பட்டது.

- மத்திய வங்கி ஆண்டறிக்கை
- பிரதேச செயலக அறிக்கை
- பத்திரிகைகள்

தரவுப் பகுப்பாய்வு முறை

நேரடி அவதானிப்பின் மூலம் கிடைக்கப்பெற்ற வினாக்கொத்து தரவுகள் மற்றும் இரண்டாம் நிலைத்தரவுகள் என்பனவற்றினை ஆதாரமாகக் கொண்டு “குச்சுவெளி பிரதேசத்தின் சமூக பொருளாதார நிலை” பற்றிய ஆய்வு முன்னெடுக்கப்பட்டுள்ளது.

இங்கு பெறப்பட்ட சமூக மற்றும் பொருளாதாரக் காரணிகள் தொடர்பான தனிப்பட்ட ரீதியிலான வினாக்களுக்கான தரவுகள் புள்ளிவிபரணவியல் முறையை பயன்படுத்தி விளக்கப்படுகின்றது. இங்கு புள்ளிவிபரணவியல் என்பது காரணிகளின் எண்பெறுமான வெளியீடுகள், தரவுகளின் பகுப்பாய்விற்கும் விளக்க மளித்தலுக்குமான விஞ்ஞான முறைகள் மாதிரி அவதானிப்புகளில் அளவீடுகள் என்பவற்றை உள்ளடக்கியதாகவுள்ளது (இளங்குமரன்.1987). ஆய்வின் கணிய ரீதியான வேலைகளை மேற்கொள்ளுவதற்கு Statistical Package for the Social Sciences (SPSS) நுட்ப முறை மற்றும் Micro Soft Office Excel நுட்பமுறை என்பன பயன்படுத்தப்படுகின்றது.

5. தரவு முன்வைத்தலும் பகுப்பாய்வும்

வினாக்கொத்து வழங்கப்பட்ட அனைத்து மக்களிடமும் இருந்து முழுமையான அளவுரீதியான தகவல்கள் பெறப்பட்டது. இந்த பகுதியில் அனைத்து விடயங்களும் சுருக்கமாக விளக்கப்படுகின்றது.

சமூகக் காரணிகள்

கல்வி

அட்டவணை:1 கல்வித்தரம்

கிராமப்பகுதியின் பெயர்	தரம் 1-5	தரம் 6-11	உயர் தரம்	பட்டப் படிப்பு
வேலூர்	24	17	5	1
கோபாலபுரம்	15	19	3	3
கும்பறுபிட்டி- கிழக்கு	23	12	1	1
குச்சுவெளி	30	16	4	-
வாலையூற்று	10	4	1	-
மொத்தம்	102	68	14	5
வீதம்	54%	36%	7.4%	2.6%

ஆய்வுப் பிரதேசத்தின் கல்வி நிலைமையை அறியும் பொருட்டு பெறப்பட்ட வினாக்கொத்துக்களின் தரவுகளை அடிப்படையாகக் கொண்டு கல்வித்தகைமையை 6 வகுப்புக்களாக பிரித்து அவர்களின் கல்வி மட்டம் அடையாளம் காணப்பட்டது. அதனடிப்படையில் தரம் 1-5 வரை கல்வி கற்றோர் எண்ணிக்கை 102 ஆகவும் தரம் 6-11 வரை கல்வி கற்றோர் எண்ணிக்கை 68 ஆகவும் உயர்தரம் கற்றோர் எண்ணிக்கை 14 ஆகவும் பட்டப் படிப்பை மேற்கொண்டோர் எண்ணிக்கை 5 ஆகவும் காணப்படுகின்றமை அறியப்பட்டது.

அட்டவணை: 2 கல்வி கற்கும் பிள்ளைகளின் பாடசாலையின் தரம்

கிராமப் பகுதியின் பெயர்	பாடசாலையின் தரம்				எண்ணிக்கை
	IAB	IC	II	III	
வேலூர்	-	-	-	-	0
கோபாலபுரம்	-	-	-	-	0
கும்பறுபிட்டி - கிழக்கு	-	-	1	1	2
குச்சுவெளி	-	2	-	3	5
வாலையூற்று	-	-	-	-	0
மொத்தம்	0	2	1	4	7

மூலம் : குச்சுவெளி பிரதேச செயலகம் 2012

IAB: கணித, விஞ்ஞானப்பாடத்துடன் கூடிய உயர்தரம் வரையுள்ள பாடசாலை

IC : கலை, வர்த்தக உயர்தரம்வரையுள்ள பாடசாலை

II : க.பொ.த சாதாரண தரம் வரையுள்ள பாடசாலைகள்

III : ஆரம்பப்பிரிவைக் கொண்ட பாடசாலைகள்

ஆய்வில் பெறப்பட்ட தரவுகளின்படிபடையில் ஆய்வுப் பிரதேசத்தில் உள்ள மாணவர்கள் செல்லும் பாடசாலையின் தரத்தினை அறியும் பொருட்டு இப்பிரதேசத்திலுள்ள பாடசாலைகள் IAB (கணித, விஞ்ஞானப்பாடத்துடன் கூடிய உயர்தரம் வரையுள்ள பாடசாலை), IC (கலை, வர்த்தக உயர்தரம் வரையுள்ள பாடசாலை), II (க.பொ.த சாதாரண தரம் வரையுள்ள பாடசாலைகள்), III (ஆரம்பப்பிரிவைக் கொண்ட பாடசாலைகள்) என வகுக்கப்பட்டுள்ளதன் அடிப்படையில் குச்சுவெளி பிரதேச செயலகத்திலிருந்து பெறப்பட்ட தகவலின் படி இப்பிரதேச செயலகத்தில் மொத்தமாக 26 பாடசாலைகள் காணப்படுகின்ற போதிலும் ஆய்விற்குட்படுத்தப்பட்ட 5 கிராமசேவகர் பிரிவுகளிலும் மொத்தமாக 7 பாடசாலைகளே காணப்படுகின்றன. அவற்றில் மேலே அட்டவணையில் காட்டப்பட்டுள்ளதன் படி IAB பாடசாலைகளே காணப்படவில்லை. IC பாடசாலையும் 2 ஆகவும், III பாடசாலையே 4 ஆகவும் காணப்படுகின்றது. இதன் படி பாடசாலையின் தர வரிசையில் ஆய்வுப்பிரதேசத்தில் தரம் 5 வரையான பாடசாலைகளே கூடுதலாக உள்ளது. ஆகவே கல்விக்கான அடித்தளமான பாடசாலைகளின் தரம் ஆய்வுப்பிரதேசத்தில் குறைவான வீதத்திலே உள்ளது.

பெற்றோரின் கல்வி நிலை

பெறப்பட்ட தரவுகளின்படி பெற்றோரின் கல்வி நிலையானது அறியப்பட்டது. அதன்படி 46.7 வீதமான பெற்றோர் கல்வியறிவுடையவராகவும் 53.4 வீதமான பெற்றோர் கல்வி அறிவற்றவராகவும் காணப்படுகின்றனர். ஆகவே பெருமளவானவர்கள் கல்வியறிவு அற்றவர்களாக இருப்பதால் பிள்ளைகளின் எதிர்காலத்திற்கு கல்வியின் பங்கு எவ்வளவு முக்கியம் என்பதை அறியாதவர்களாகக் காணப்படுவதுடன் கல்வி நடவடிக்கைக்கான ஒத்தாசை களை செய்ய இயலாதவர்களாகவும் காணப்படுகின்றனர்.

வினாக்கொத்தின் மூலம் பெறப்பட்ட தரவிற்படி பாடசாலைக் கல்வியை இடைநிறுத்திய மாணவர்களின் குடும்ப விபரத்தின் படி 27 வீதமான குடும்பங்களிலுள்ள மாணவர்கள் இடைவிலகியுள்ளனர். இடைவிலகாதோர் 82 வீதமாகக் காணப்படுகின்றது.

இடைவிலகலுக்கான காரணங்கள்

பாடசாலை இடைவிலகலுக்கான காரணம் வினா மூலம் அறியப்பட்டது. அவ்வாறு கூறப்பட்ட காரணங்கள் வன்முறை காரணமாக 7.4 வீதத்தினரும் விருப்பமின்மை காரணமாக 7.4 வீதத்தினரும் குறைந்த கல்வித் தகைமை காரணமாக 7.4 வீதத்தினரும் மதகுருவாதல் காரண

மாக 3.7 வீதத்தினரும் வறுமை காரணமாக 74.1 வீதத்தினரும் பாடசாலையை விட்டு இடைவிலகியுள்ளனர். ஆகவே வறுமையின் காரணமாகவே கூடுதலானவர்கள் தமது கல்வி நடவடிக்கையிலிருந்து இடைவிலகியுள்ளனர் என்பதனை இவ்வாய்வின் மூலம் அறியக்கூடியதாக உள்ளது.

இடைவிலகிய தரம்

இடைவிலகலில் 26 வீதமானோர் 1-5 ஆம் தரத்துடனும் 44 வீதமானோர் 6-9 ஆம் தரத்துடனும் 30 வீதமானோர் 9-11 ஆம் தரத்துடனும் இடைவிலகியுள்ளனர். ஆகவே தரம் 6-9 தரத்திலேயே கூடிய வீதத்தினர் இடைவிலகியுள்ளனர்.

வீட்டு வசதி

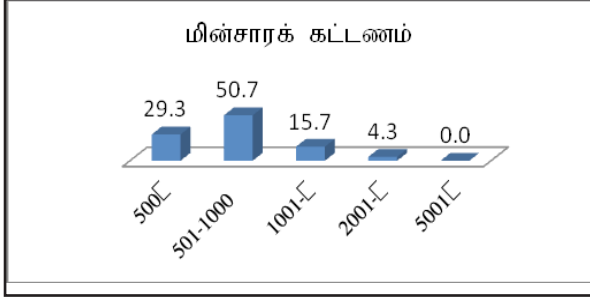
வினாக்கொத்தின் மூலம் மக்கள் வழங்கிய தகவல்களின் அடிப்படையில் 21 வீதமான மக்கள் தாம் வசிப்பதற்கு சொந்த வீடு இல்லாத நிலையில் காணப்படுவது அறியப்பட்டுள்ளது. மீதி 79 வீதமானவர்கள் சொந்த வீடுகளில் வாழ்வதுடன் சொந்த வீடு இல்லாதவர்களில் 81 வீதமானவர்கள் வாடகை வீடுகளிலும் 19 வீதமானவர்கள் உறவினர் வீடுகளிலும் வாழ்ந்துவருகின்றனர். ஆய்வுப் பிரதேசத்தில் சொந்த வீட்டில் வாழ்பவர்கள் அதிகமாகக் காணப்படுவதுடன் சொந்தமான வீடு இல்லாதவர்களில் உறவினர் வீடுகளை விட வாடகை வீடுகளிலேயே அதிகமானோர் வசிக்கின்றனர்.

வீட்டின் தரம்

வீட்டின் தரத்தின் அடிப்படையில் 96.0 வீதமானவர்கள் கல் வீடுகளிலும் 2.7 வீதமானவர்கள் தகரம் அல்லது கூரை வீடுகளிலும் 1.3 வீதமானவர்கள் தற்காலிகக் கொட்டிகளிலும் வாழ்ந்து வருகின்றனர் என அறியப்பட்டது. எனவே அதிகமானவர்கள் கல் வீட்டு வசதியுடன் காணப்படுகின்றனர். இதற்கு முக்கிய காரணம் அரசு மற்றும் தனியாரால் வழங்கப்பட்ட வீட்டுத் திட்டங்களாகும்.

மின்சார வசதி

மின்சார வசதி கிடைக்கப்படும் அளவை அறிவதற்கு வினாக்கொத்தின் மூலம் பெறப்பட்ட தரவிற்படி 93.3 வீதமானவர்கள் மின்சார வசதியினைப் பெற்றுள்ளதுடன் 7.7 வீதமான வீடுகளில் மின் இணைப்பற்றுக் காணப்படுவதாக பதிலளித்துள்ளனர். ஆகவே இவ்வாய்வுப் பிரதேசத்தில் மின்சார வசதி போதுமானதாகக் காணப்படுகின்றது.



உரு: 2 மின்சாரக் கட்டணம்

மின்சாரக் கட்டணத்தின் அடிப்படையில் மக்களின் வீடுகளில் காணப்படும் இலத்திரனியல் உபகரணங்களின் பாவனையை அறியும் பொருட்டு வினாக்கொத்து வழங்கப்பட்டது. அதன் மூலம் பெறப்பட்ட பதில்களின்படி 29.3 வீதமானவர்கள் 500 ரூபாவிற்குக் குறைவாகவும் 50.7 வீதமானவர்கள் 501-1000 இற்குள்ளும் 15.7 வீதமானவர்கள் 1001-2000 இற்குள்ளும் 15.7 வீதமானவர்கள் 2001-5000 வரையிலும் கட்டணம் செலுத்துவதுடன் ரூபா 5001 இற்கு மேலான கட்டணம் செலுத்துபவர்கள் எவரும் இல்லை என்பதன் மூலம் இலத்திரனியல் உபகரணங்களின் பாவனை வீதம் குறைவாகக் காணப்படுவது அறியப்பட்டுள்ளது.

தொலைத்தொடர்பு

வினாக்கொத்தின் தரவின் படி 18 வீதமானவர்கள் தொலைபேசி இணைப்பைக் கொண்டுள்ளனர். ஏனைய 82 வீதமானவர்கள் தொலைபேசி இணைப்பு இல்லை என பதிலளித்துள்ளனர். ஆகவே இங்கு கூடியளவானவர்கள் தொலைபேசி இணைப்பற்றவர்களாகவே காணப்படுகின்றனர்.

சுகாதாரம்

அட்டவணை: 3 நாடும் மருத்துவமனை

மருத்துவமனை வசதி	மீட்டறன்	வீதம்
அரசு மருத்துவமனை	138	92
தனியார் மருத்துவமனை	12	08
மொத்தம்	150	100.0

மூலம் : கள ஆய்வு 2013

வினாக்கொத்தின் மூலம் பெறப்பட்ட தரவின்படி 92 வீதமான மக்கள் தமக்கு நோய் ஏற்படும் போது அரசாங்க வைத்தியசாலையையே நாடுகின்றனர் ஏனைய 8 வீதமானவர்களே தனியார் மருத்துவமனைக்குச் செல்கின்றனர். காரணம் தனியாரிடம் சென்று சிகிச்சை

பெறுவதற்கான வருமான ரீதியான தடை இவர்களிடம் காணப்படுவதால் அதிகமானோர் அரச வைத்திய சாலையையே நாடிச் செல்கின்றனர்.

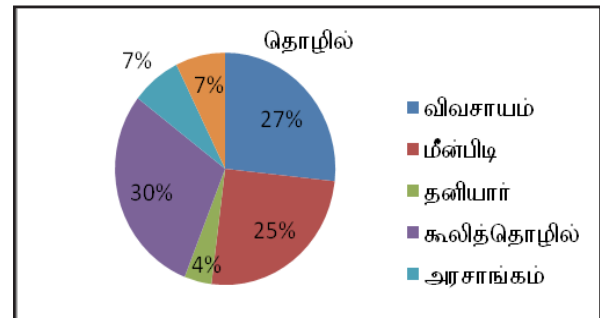
ஆய்விற்குட்படுத்திய 150 குடும்பங்களில் 41.3 வீதமான குடும்பங்களிற்கு வைத்தியசாலை வீட்டிற்கு அருகில் இருப்பதாகவும் 50 வீதமான குடும்பங்களிற்கு 2-3 கிலோ மீற்றருக்கிடையிலும் 8.7 வீதமான குடும்பங்கள் வைத்தியசேவையைப் பெறுவதற்கு 3 கிலோ மீற்றருக்கு அப்பால் செல்ல வேண்டியிருப்பதாக தெரிவித்துள்ளனர். ஆகவே அவ்வாறு தொலைவில் காணப்படுபவர்கள் உடனடி சிகிச்சை பெறும் சந்தர்ப்பத்தில் சிரமத்தை எதிர்நோக்குகின்றனர்.

போக்குவரத்து

இப்பிரதேச மக்கள் வழங்கிய தரவின் அடிப்படையில் அரசு போக்குவரத்து 84 வீதத்தினரும் தனியார் போக்குவரத்து 11.3 வீதத்தினரும் துவிச்சக்கரவண்டி மூலம் 2.7 வீதத்தினரும் ஏனையவை மூலம் 2 வீதத்தினரும் பயணம் செய்கின்றனர். ஆகவே அப்பிரதேச மக்கள் ஆய்வின்படி பின்னடைவான போக்குவரத்து முறையான பொதுப்போக்குவரத்தினையே பயன்படுத்துகின்றனர்.

பொருளாதாரக் காரணி

வேலைவாய்ப்புக்கள்



உரு- 3 தொழில் பற்றிய விபரம்

இவ்வாய்வுப் பிரதேசத்தில் விவசாயத்தில் ஈடுபடுபவர்கள் 27 வீதமாகவும் மீன்பிடியில் ஈடுபடுபவர்கள் 26 வீதமாகவும் தனியார் தொழிலில் ஈடுபடுபவர்கள் 4 வீதமாகவும் கூலித்தொழிலில் ஈடுபடுபவர்கள் 29 வீதமாகவும் அரசாங்கத் தொழிலை செய்வோர் 7 வீதமாகவும் சுயதொழிலில் ஈடுபடுபவர்கள் 7 வீதமாகவும் காணப்படுகின்றனர். இந்த அடிப்படையில் நோக்கும்போது பருவகால வருமானத்தைப் பெறக்கூடிய விவசாயம், மீன்பிடித் தொழில்களிலும் குறைவான வருமானத்தைப்

பெறக்கூடிய கூலித்தொழிலும் ஈடுபடுபவர்களின் எண்ணிக்கையே அதிகமாகக் காணப்படுவதனை அவதானிக்கக் கூடியதாகவுள்ளது.

வருமானம்

அட்டவணை: 4 மாத வருமானம் (ரூபா)

வருமான அளவு	மீடறன்	வீதம்
5000இற்குக் கீழ்	34	22.7
5001-10000	40	26.7
10001-15000	16	10.7
15001-20000	31	20.7
20000ற்கு மேல்	29	19.2
மொத்தம்	150	100.0

மூலம் : கள ஆய்வு 2013

வருமான ரீதியில் நோக்கும் போது அவர்கள் செய்யும் தொழில்களின் தாக்கத்தினை உணர முடிகின்றது. இதன்படி ரூபா 5001-10000 வரை வருமானம் பெறுபவர்களின் எண்ணிக்கையே அதிகமாகக் காணப்படுகின்றது. காரணம் கூலித்தொழிலாளர்கள், மீன்பிடித் தொழிலாளர்களின் எண்ணிக்கையே அதிகமாகக் காணப்படுகின்றது. எனவே வருமானமும் குறைவாகக் காணப்படுகின்றது. மேலும் இவ்வாய்வுப் பிரதேசத்தில் வேலை செய்யக்கூடிய ஆற்றல் இருந்தும் வேலையற்று இருப்போர் எண்ணிக்கையும் அதாவது தங்கி வாழ்வோர் எண்ணிக்கை 56 என்ற அளவில் அதிகமாகக் காணப்படுகின்றமையும் குறிப்பிடத்தக்கதாகக் காணப்படுகின்றது.

சேமிப்பு

இங்கு சேமிக்கும் பழக்கமுடையவர்கள் 39.3 வீதமாகவும் சேமிக்காதோர் 60.7 வீதமாகவும் காணப்படுகின்றனர். இவ்வாறு சேமிப்புக் குறைவாகக் காணப்படுவதற்கு மாதாந்த வருமானம் குறைவாகக் காணப்படுகின்றமையினால் தமது சொந்த நுகர்விற்கே வருமானம் போதாமல் காணப்படுவதனால் சேமிப்புக் குறைவாகக் காணப்படுகின்றது.

அட்டவணை: 5 மாதாந்த சேமிப்புத் தொகை

சேமிப்புத் தொகை	மீடறன்	வீதம்
1-1000	27	45.8
1001-3000	17	28.8
3001-8000	10	16.9
8000ற்கு மேல்	5	8.5
மொத்தம்	59	100.0

இங்கு ரூபா 1000 இற்குள் மாதாந்தம் சேமிப்போர் 45.8 வீதமாகவும் 1001-3000 வரை சேமிப்போர் 28.8 வீதமாகவும் 3001-8000 வரை சேமிப்போர் 16.9 வீதமாகவும் 8000 ரூபாவிற்கு மேல் சேமிப்போர் 8.5 வீதமாகவும் காணப்படுகின்றது. தரவின் படி 1000 இற்குள் மாதாந்தம் சேமிப்போர் எண்ணிக்கையே அதிகமாகக் காணப்படுகின்றது. காரணம் வருமானத்தின் தாக்கம் இங்கு செல்வாக்குச் செலுத்துகின்றது.

கடன் வசதிகள்

கடன் பெறும் வசதியுடையவர்கள் 80.7 வீதமாகவும் கடன் வசதியற்றோர் 19.3 வீதமாகவும் காணப்படுகின்றது. இங்கு கடன் வசதி அதிகமாகக் காணப்படுகின்றது. இதற்குக் காரணம் வங்கிகளின் விரிவாக்கம், பல்வேறு அரசசார்பற்ற நிறுவனங்களின் கடன் திட்டங்கள், நுண் கடன் வசதிகளின் அதிகரிப்பு என்பனவாகும்.

அட்டவணை- 6 கடன் பெறும் மூலங்கள்

மூலங்கள்	மீடறன்	வீதம்
வங்கிகள்	45	35.7
அரசசார்பற்ற நிறுவனங்கள்	52	41.3
நுண்கடன் நிதி திட்டம்	19	15.1
ஏனையோர்	10	7.9
மொத்தம்	126	100.0

மூலம் : கள ஆய்வு 2013

தரவின் படி வங்கிகளிலிருந்து கடன் பெறுவோர் 35.7 வீதமாகவும் அரசசார்பற்ற நிறுவனங்களிலிருந்து கடன் பெறுவோர் 41.3 வீதமாகவும் நுண்கடன் நிதி திட்டம் மூலம் கடன் பெறுவோர் 15.1 வீதமாகவும் ஏனையோரிடம் (வாடி முதலாளி, வட்டிக்குக் கொடுக்கும் தனிநபர்கள்) இருந்து கடன் பெறுவோர் 7.9 வீதமாகவும் காணப்படுகின்றது. இவ்வாறு கடன் பெறுவதற்கான வாய்ப்புக்கள் காணப்படுவதனால் கடன் பெறும் அளவும் அதிகமாகக் காணப்படுகின்றது.

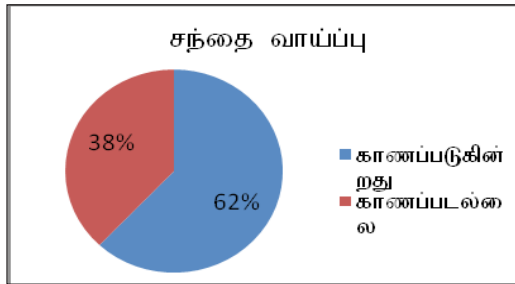
அட்டவணை: 7 கடன் பெறும் நோக்கங்கள்மூலம் :

நோக்கங்கள்	மீடறன்	வீதம்
விவசாயத்திற்கு	41	32.5
மீன்பிடி	31	24.6
வீடு கட்டுவதற்கு	9	7.1
சுயதொழில்களுக்கு	22	17.5
வாழ்க்கைச் செலவிற்கு	23	18.3
மொத்தம்	126	100.0

கள ஆய்வு 2013

ஆய்வில் பெறப்பட்ட தரவின் படி விவசாயத்திற்கு 32.5 வீதத்தினரும் மீன்பிடியிற்கு 24.6 வீதத்தினரும் வீடு கட்டுவதற்கு 7.1 வீதத்தினரும் சுயதொழில்களுக்கு 17.5 வீதத்தினரும் வாழ்க்கைச் செலவிற்கு 18.3 வீதத்தினரும் கடன் பெறுகின்றனர். இதன்படி விவசாயத்திற்கு அதிகமாகவும் அடுத்தபடியாக மீன்பிடி, சுயதொழிலுக்கும் கடன் பெறுகின்றனர். இருப்பினும் வாழ்க்கைச் செலவிற்குக் கடன் பெறுவோர் 18.3 வீதமாகக் காணப்படுகின்றனர். ஆகவே இவ்வாய்வுப் பிரதேசத்தில் பொருளாதார ரீதியில் பின்தங்கிய நிலையே காணப்படுகின்றது.

சந்தை வாய்ப்பு



உரு 4- சந்தை வாய்ப்பு

வினாக்கொத்தின் மூலம் பெறப்பட்ட தரவின் படி இவ்வாய்வுப் பிரதேசத்தில் விவசாயம், மீன்பிடி மற்றும் சுயதொழில்களில் ஈடுபடுபவர்களுக்கான சந்தைவாய்ப்பு நிலை மேலே காட்டப்பட்டுள்ளவாறு 62 வீதமானவர்கள் சந்தைவாய்ப்பைப் பெற்றுக்கொள்பவர்களாகவும் 38 வீதமானவர்கள் சந்தைவாய்ப்பற்றவர்களாகவும் காணப்படுகின்றனர். இதன்படி கூடியவர்கள் சந்தைவாய்ப்பை பெற்றுக்கொள்பவர்களாகவே காணப்படுகின்றனர்.

சந்தைப்படுத்தல் முறை

அட்டவணை- 8 சந்தைப்படுத்தல் முறை

முறை	மீழறன்	வீதம்
சில்லறை வியாபாரம்	29	53.7
மொத்த வியாபாரம்	11	20.4
தரகர், முகவர் மூலம்	14	25.9
மொத்தம்	54	100.0

மூலம் : கள ஆய்வு 2013

இவ்வாய்வின் படி சில்லறை வியாபாரிகளின் அளவே அதிகமாக காணப்படுகின்றது. இதன்படி ஆய்வுப் பிரதேசத்தில் மொத்த வியாபாரம் மற்றும் தரகர் முறை என்பவற்றுக்கான வாய்ப்பு காணப்படாமையும் உற்பத்தியின் போதான வெளியீட்டின் அளவும் குறைவாகவுள்ளமையே ஆகும்.

முதலீடு

அட்டவணை: 9 முதலீடு செய்த தொழில்

தொழில்	மீழறன்	வீதம்
கால்நடை	1	3.6
விவசாயம்	15	53.6
மீன்பிடி	2	7.1
உணவு தயாரிப்பு	4	14.3
இயந்திர கொள்வனவு	1	3.7
கடை	5	17.9
மொத்தம்	28	100.0

ஆய்வின் படி கால்நடை 3.6 வீதமாகவும் விவசாயம் 53.6 வீதமாகவும் மீன்பிடி 7.1 வீதமாகவும் உணவுதயாரிப்பு 14.3 வீதமாகவும் இயந்திர கொள்வனவு 3.7 வீதமாகவும் கடை 17.9 வீதமாகவும் காணப்படுகின்றது. இதன்படி விவசாயத் திறகான முதலீடே அதிகளவாகவுள்ளது.

அட்டவணை: 10 முதலீட்டுத் தொகை (ரூபா)

தொகை (ரூபா)	மீழறன்	வீதம்
10000 ற்கு கீழ்	3	2.0
10001-25000	7	4.7
25000-50000	1	0.7
50001-100000	6	4.0
100000 மேல்	11	7.3
மொத்தம்	28	18.7

மூலம் : கள ஆய்வு 2013

பெறப்பட்ட தகவல்களின் படி 10000 ற்கு கீழ் 2 வீதமானவர்களும் 10001-25000 வரை 4.7 வீதமானவர்களும் 25000-50000 0.7 வரை வீதமானவர்களும் 50001-100000 வீதமானவர்களும் 4.0 100000 மேல் 7.3 வீதமானவர்களும் காணப்படுகின்றனர். இதன்படி 100000 மேல் கூடுதலானவர்கள் முதலீட்டுள்ளனர்.

6. முடிவுரை

இவ்வாய்வில் சமூகக் காரணிகளில் கல்வியை நோக்கும் போது 52.7 வீதமான பெற்றோர் கல்வியறிவுற்றோராகக் காணப்படுகின்றனர். இதனால் பாடசாலை இடைவிலகல் வீதம் அதிகமாகக் காணப்படுகின்றமையானது கல்வி நிலை குறைவைக் காட்டுகின்றது. பெண்களின் கல்வி மட்டம் குறைந்த நிலையிலேயே உள்ளதனால் பெண் தொழில்நிலைமைக்கான வாய்ப்புக்கள் குறைந்திருப்பதுடன் அக்குடும்பத்தின் பிள்ளைகளும் தொழிலில் ஈடுபட நிர்ப்பந்திக்கப்படுகின்றனர். இந்நிலை பாடசாலை இடைவிலகலை அதிகரிக்கிறது. இது பிரதேசத்தில்

குறைந்த கல்விமட்ட நிலைமையைத் தோற்றுவிப்பதுடன் பிரதேச மனிதவளத்தில் இடைக்காலத் தாக்கத்தினை ஏற்படுத்துகிறது.

இப்பிரதேசத்தில் வீட்டுவசதி 78.7 வீதத்தினர் சொந்த வீட்டினைக் கொண்டிருப்பது போதுமாகக் காணப்படினும் இன்றும் சிலர் தகர வீடுகளிலும் தற்காலிகக் கொட்டிகளிலும் வாழ்கின்ற நிலைமை காணப்படுகின்றது. மின்சாரம் வசதியுடையோர் 93.3 வீதமாகவும், போக்குவரத்து, சுகாதார வசதிகள், தொலைத் தொடர்பு வசதிகளையுடையோர் 96.3 வீதமானவர்களாகவும் காணப்படுகின்றமை இவ்வசதிகள் ஓரளவிற்கு போதுமாகக் காணப்படுவதைக் காட்டுகின்றது.

ஆய்வுப் பிரதேசம் பெரும்பாலும் விவசாய, மீன்பிடி பொருளாதாரத்தை கொண்டிருப்பதால், பொருளாதாரத் திற்கும், குடும்ப செலவிற்குமிடையில் ஒரு சாதகமான தொடர்பு காணப்படவில்லை. பொருளாதார காரணிகளில் வருவாய் நிலையினை எடுத்துநோக்குவோமாயின் இங்கு அதிகளவில் குறைந்த வருமானத்தையே பெறுகின்றனர். வருமானமானது ரூபா 5000 கீழ் வருமானம் பெறுபவர்கள் 22.7 வீதமாகவும், ரூபா 5001-10000 இடையிலான வருமானம் பெறுபவர்கள் 26.7 வீதமாகவும் காணப்படுகின்றனர். சேமிப்புள்ளவர் 59 வீதமாகவும் கடன் பெறுவோர் 35.7 வீதமாகவும் முதலீடு 18.7

வீதமாகவும் காணப்படுதலானது பொருளாதாரக் காரணிகள் குறைவாக உள்ளதைக் காட்டுகின்றது.

REFERENCES:

- [1] Statistical Hand Book Trincomalee District.
 - [2] Arif, G. M. "A Study on Socio-Economic Conditions in Islamabath". Volume-4, 348-456 pp, 2001.
 - [3] Neil, H. "Socio-Economic Features in England". Volume-2, 256-375 pp, 2002.
 - [4] Abhiman, D. "A Survey study on Socio-economic Condition in India, Reserve Bank India". Volume-28, 313-345 pp, 1999.
 - [5] Mohamed Abdrobo, A. "Socio-Economic Condition in Coastal areas: a Comparative analysis". Rabat, Serie generale, Volume-5, 117-12 pp, 2008.
 - [6] Istiaque Houssain, Md. "Socio-Economic Condition of Fishermen in Seasonal Floodplain Beels in Rajshahi District, Bangladesh". Research Journal of Socio Science, Volume-4, 74-81 pp, 2009.
- Haque, M. M. "Socio economic features of a Traditional Fishing Community beside the Old Brahmaputre River, Mymensingh, Bangladesh". Asian Fisheries Science edition 5, 371-386 pp, 2002