

## இத்தாவில் கிராமத்தின் சமூக பொருளாதார அபிவிருத்தி பற்றிய ஆய்வு

வினோதினி பொன்னுத்துரை, சுபாஜினி உதயராசா<sup>a</sup>

<sup>a</sup> புவியியல் துறை, கலைப் பீடம், யாழ்ப்பாண பல்கலைக்கழகம்  
vinovarsika@yahoo.com

### ஆய்வுச்சுருக்கம்

ஒரு நாட்டில் அல்லது பிரதேசத்தில் சமூக பொருளாதார அரசியல் ரீதியாக மேற்கொள்ளப்பட்டு வருகின்ற ஓர் முன்னேற்றகரமான நிலை அபிவிருத்தி எனப்படும். நிலைத்து நிற்கும் அபிவிருத்தி என்பது தாம் செய்கின்ற செயற்பாடுகள் கழுவை பாதிக்காத வண்ணம் வளங்களை தற்கால மற்றும் எதிர்கால சந்ததிக்குப் பயன்படும் வகையில் மேற்கொள்ளும் செயற்பாடு நிலைத்து நிற்கும் அபிவிருத்தி எனப்படும். சமூக பொருளாதார முழுமையான வளர்ச்சி எனும் போது பொருளாதார ரீதியான உற்பத்தி அதிகரிப்பு, அடிப்படை தேவைகளின் விருத்தி, சுகாதார தேவைகளின் அபிவிருத்தி, தொடர்பாடல் ரீதியான வளர்ச்சி தன்மை, சமூக பொருளாதார ரீதியான பாகுபாடற்ற தன்மை, என்பனவாகும். இத்தாவில் கிராமத்தின் சமூக பொருளாதார அபிவிருத்தி பற்றிய இவ்ஆய்வானது இத்தாவில் கிராம மக்களின் சமூக பொருளாதார நிலைகளை கண்டறிதல், அபிவிருத்திக்கான உள்ளார்ந்த வளவாய்ப்புக்களை இனங்காணல், அபிவிருத்திக்கான பரிந்துரைகளை முன்மொழிதல் நோக்கங்களின் அடிப்படையில் ஆராயப் பட்டுள்ளது. இங்கு சமூக பொருளாதார நிலை, பிரச்சினைகள் பற்றி அறிய முதல்நிலை, இரண்டாம் நிலை தரவுகள் உதவின. இங்கு முதல் நிலைத்தரவானது வினாக்கொத்து, நேர்காணல், நேரடி அவதானிப்பு, போன்ற முறைகளுடாகவும் 2ஆம் நிலைத்தரவானது திணைக்களப் பதிவேடுகள், அறிக்கைகள், அரசசார்பற்ற நிறுவனங்களின் வெளியீடுகள் போன்றவற்றிலிருந்து பெறப்பட்டன. அத்துடன் இங்கு பயன்படுத்தப்பட்டுள்ள மென் பொருளாக Microsoft excel 2007 பயன்படுத்தப்பட்டுள்ளது. அதாவது இவ் ஆய்வுக்கட்டுரையில் இம் முறையினூடாக அட்டவணை ரீதியான விளக்கங்களும் வரைபட ரீதியான விளக்கங்களும் கொடுக்கப்பட்டுள்ளன. இவ் ஆய்வில் இருந்து ஆய்வுப் பிரதேசத்தின் சமூக பொருளாதார நிலைகள், மக்கள் எதிர்நோக்கும் பிரச்சினைகள் கண்டறியப்பட்டு இதற்கான காரணங்கள் இப்பிரச்சினைகளால் ஏற்படும் விளைவுகள் அதற்கான

தந்திரோபாயங்கள் என்பன முன்வைக்கப்பட்டுள்ளன. இவ் ஆய்வின் முடிவாக, இத்தாவில் கிராமமானது தற்போதைய நிலையில் சமூக பொருளாதாரரீதியில் பின்தங்கியுள்ளதுடன் இங்குள்ள வளவாய்ப்புக்கள் அனைத்துமே அழிக்கப்பட்டுள்ளது எனவும் கண்டறியப்பட்டுள்ளது. எனவே அப்பிரச்சினைகளுக்கான தீர்வுத் திட்டங்கள் இறுதியில் முன்வைக்கப்பட்டுள்ளதால் எதிர்காலத்தில் இப்பிரதேசத்தின் வள வாய்ப்புக்களை இனம் கண்டு அதன் மூலம் நிலைத்து நிற்கும் சமூக பொருளாதார அபிவிருத்தியை முன்னெடுத்து அம்மக்களின் வாழ்க்கை தரத்தை மேம்படுத்த இவ் ஆய்வானது பயனுடையதாக அமையும்.

**திறவுச்சொற்கள் -** சமூக பொருளாதாரம், மீள்குடியேற்றம், இடப்பெயர்வு, வாழ்க்கைத்தரம்

### 1. ஆய்வு அறிமுகம்

கிளிநொச்சி மாவட்டத்தில் உள்ளடங்கும் பச்சிலைப் பள்ளி பிரதேச செயலர் பிரிவுக்குட்பட்ட கிராம சேவை அலுவலர் பிரிவுகளுள் ஒன்றான KN/92 இத்தாவில் கிராமத்தின் சமூக பொருளாதார நிலைமைகளை 2012ல் இருந்து இன்றுவரையான(2014) கால எல்லைக்குள் நுண்மட்ட பிரதேச ஆய்வாக மேற்கொள்ளப்பட்டுள்ளது.

இந்தவகையில் இத்தாவில் கிராமத்தின் சமூக பொருளாதார நிலையினை காலவோட்டத்தில் நோக்கின் இப்பிரதேச மக்கள் கடந்த மூன்று தசாப்தங்களாக பல்வேறு பிரச்சினைகள் மத்தியிலே வாழ்ந்து வந்தனர். யுத்தம் காரணமாக இப்பகுதி சமூக பொருளாதார ரீதியில் பின்தங்கிய நிலையிலே காணப்படுகின்றது. எனவே இது தொடர்பான பிரச்சினைகளை இனங்காண்பதும் அது தொடர்பான தீர்வுகளை முன்வைப்பதும் இன்றைய காலத்தின் தேவையாகும். இதனை அடிப்படையாக கொண்டு இவ் ஆய்வுப்பிரதேசத்தின் சமூக, பொருளாதார நிலைகளை ஆராய்ந்து, பிரதேசத்தின் பிரச்சினைகள், சமூக பொருளாதார ரீதியில் ஏற்பட்ட மாற்றங்கள்,

அப்பிரதேசத்தை அபிவிருத்தி நோக்கி நகரத்துவதற்கான உபாயங்கள், தந்திரோபாய திட்டங்கள் என்பவற்றை ஆய்வு செய்வதன் மூலம் ஆய்வுப் பிரதேசத்தை சமூக, பொருளாதார ரீதியில் முன்னேற்ற பாதைக்கு இட்டுச் செல்ல முடியும்.

## 2. நோக்கம்

இவ் ஆய்வானது ஆய்வுப் பிரதேசத்தின் சமூக பொருளாதார நிலைகளை வெளிக்கொணர்வது எனும் பிரதான நோக்கத்திற்கு அமைவதாக இவ் ஆய்வு அமைகின்றது. இவ் ஆய்வின் உபநோக்கங்கள் பின்வருமாறு:-

1. இத்தாவில் கிராம மக்களின் தற்போதைய சமூக பொருளாதார நிலைமைகளை கண்டறிதல்.
2. அபிவிருத்திக்கு தடையாக உள்ள பிரச்சினைகள் மற்றும் உள்ளார்ந்த வளவாய்ப்புக்களை இனம் காணல்.
3. அபிவிருத்திக்கான பரிந்துரைகளை முன்மொழிதல்.

## 3. இலக்கிய மீளாய்வு

Samal, Anubhashah என்போர் [1] இந்தியாவின் Himalayan பிரதேசத்தில் சமூக பொருளாதார அபிவிருத்தியுடன் வளபாதுகாப்பு, பாரம்பரிய மருத்துவம் தொடர்பான அறிவு, சுகாதார பாதுகாப்பு என்பன பற்றிய ஆய்வை மேற்கொண்டனர். இவ்ஆய்விற்காக 19 மாதிரி கிராமங்களை தெரிவு செய்து ஆய்வுக்குழு மூலம் Interview - open Intered interview, Guided dialog technic முறை மூலம் தரவு சேகரிக்கப்பட்டது. இவ் ஆய்வின் மூலம் அங்கு காணப்படும் சுகாதாரம் அதை எவ்வாறு தீர்ப்பது, வளங்கள், வறுமை நிலை தொடர்பான தரவுகள் பெறப்பட்டு மக்களின் பங்களிப்பு என்பது அவசியம் என்பது இங்கு அறியப்பட்டது. Abhiman Das என்பவர் December;[2] இந்தியாவின் சமூக பொருளாதார அபிவிருத்தி எனும் பிரதேசரீதியான பகுப் பாய்வியை மேற்கொண்டு இந்தியாவின் எல்லா மாநிலத்திலும் சமூக பொருளாதார நிலையின் ஏற்றத் தாழ்வு என்பது பற்றி ஆய்வை மேற்கொண்டார். இவ் ஆய்விற்கு பயன்படுத்திய ஆய்வு முறைகளாக Ranking and Indexing Method, Inter - dependant variables, Principal Componernts போன்றவற்றை பயன்படுத்தினார். ஆய்வின் முடிவாக பொருளாதார ரீதியான உற்பத்தி, பொருளாதார ரீதியான வளர்ச்சி மட்டம், அடிப்படை தேவை, சுகாதார ரீதியான தேவை, தொடர்பாடல் போன்ற இவ் ஐந்தும் சமூக பொருளாதார முழுமையான வளர்ச்சிக்கு முக்கியமானவையாகும் University of Jaffna

என்பதை வெளிக்கொணர்ந்தார். Roy, Borch போன்றோர் [3] பங்களாதேசில் சமூக பொருளாதார அபிவிருத்திக்கு ஏற்பட்ட கர்த்தால் மூலமான சவால்கள் எனும் ஆய்வியை மேற்கொண்டனர். இவ் ஆய்விற்கு இரண்டாம் நிலைத் தரவுகளான Website, Journals, Book, News Paper போன்ற தரவு சேகரிப்பு முறைகள் மூலம் தரவு சேகரிக்கப்பட்டது. இவ் ஆய்வினூடாக சமூக பொருளாதார ரீதியாக அரசாங்கத்தால் ஏற்படுத்தும் தாக்கம் மற்றும் அரசாங்கம் சமூக பொருளாதார ரீதியாக ஏற்படும் பாதிப்புக்கள் பற்றி கவனத்தில் எடுக்கவில்லை என்ற முடிவுக்கு வந்தனர். V.K Bkatie, S.C Roy என்பவர் (2003 -2004) இந்தியாவின் சிறிய பிரதேசங்களில் சமூக பொருளாதார அபிவிருத்தி தொடர்பான கணிப்பீடு ரீதியான ஆய்வை மேற்கொண்டனர். இவ் ஆய்விற்கு Principal Component Analysis Kiwapy; Factor Analysis, aggregation method போன்ற தரவு சேகரிப்பு முறைகள் மூலம் தரவு சேகரித்தார் இவ் ஆய்வில் சமூக பொருளாதார வளர்ச்சி தொடர்பாக அறிய முற்பட்ட போது 43 Develop Blocks காணப்பட்டதாகவும் 132 Blocks high middle develop ஆனதாகவும்; 118 Blocks lowmiddle levels ஆகவும் காணப்பட்டது என்ற முடிவுக்கு வந்தார்.

## 4. ஆய்வுப்பிரதேசம்

ஆய்வுப்பிரதேசமான இத்தாவில் கிராமமானது யாழ்ப்பாண மாவட்டத்தின் ஒருபகுதியாக இருந்த கிளிநொச்சி பிரதேசம் ஒரு மாவட்டமாக வரையறுக்கப்பட்டதன் பின் அம்மாவட்டத்தில் பின்தங்கிய பகுதிகளில் ஒன்றாக காணப்படுகின்றது. இது சதாபுரம் எனும் பகுதியையும் தன்னுள் இணைத்து வைத்துள்ளது. நிர்வாக வகைப் பாட்டின் அடிப்படையில் பச்சிலைப்பள்ளி பிரதேச செயலர் பிரிவின் KN/92 எனும் கிராம அலுவலர் பிரிவாக காணப்படுகின்றது. இப்பிரதேசம் அண்ணளவாக 8.33 சதுர கிலோமீற்றர் பரப்பளவியை கொண்டிருப்பதோடு இப்பிரதேசம் வடக்கே இறக்காலி ஆற்றையும் கிழக்கே அரசர் கேணியையும் தெற்கே யாழ்ப்பாணம் கண்டி பிரதான வீதியையும் மேற்கே முகமாலையினையும் எல்லைகளாக கொண்டுள்ளது.

ஆய்வுப்பிரதேசமானது சனத்தொகை அடர்த்தி குறைந்த பகுதியாக காணப்படுகின்றது. இப்பிரதேசமானது தற்போது 160 குடும்பங்களையும் 478 அங்கத்தவர்களையும் கொண்டுள்ளது.

இப்பிரதேச மக்கள் ஆரம்ப காலம் தொட்டு தொடர்ச்சியாக நடைபெற்ற நாட்டின் அசாதாரண சூழ்நிலை காரணமாக பலர் யுத்தத்தினால் பாதிக்கப்பட்டவர்களாகவும் இதன் பொருட்டு 1993, 1996, 2000, 2006 ஆகிய ஆண்டுகளில் இடப்பெயர்வை எதிர்நோக்கியவர்களாகவும் தொடர்ச்சியாக ஏற்பட்ட யுத்தம் காரணமாக இம்மக்களது தேவைகள் பூர்த்தி செய்யப்படாத நிலையும் வாழ்வாதாரத் துடன் இணைந்த பெரும் வளங்கள் அழிக்கப்பட்டுள்ள நிலைமையையும் காணமுடிகின்றது.

**ஆய்வப்பிரதேசம்**

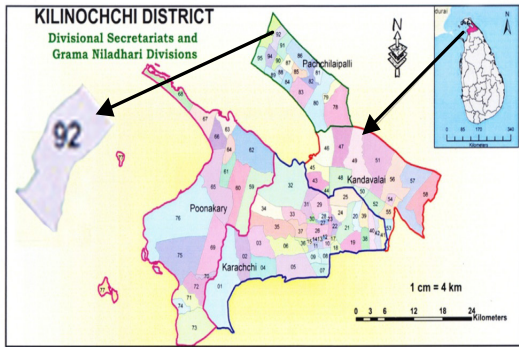


Figure- 32 Kilinochchi District Divisional Secretariats and Grama Niladhari Division  
Source:- Statistical hand book (2008)

**உரு 1**

**5. ஆய்வு முறையியல்**

ஆய்வப்பிரதேசத்தின் சமூக பொருளாதார அபிவிருத்தி பற்றிய தரவுகள் முதல்நிலை மற்றும் இரண்டாம் நிலை மூலகங்களிலிருந்து பெற்றுக்கொள்ளப்பட்டது. இக்கிராமத்தின் சமூக பொருளாதார நிலைமைகள், இடப்பெயர்வு, மீள் குடியேற்றம், சமூக பொருளாதார பௌதீகரீதியான பிரச்சினைகள் அபிவிருத்திக்கான வளவாய்ப்புக்கள் பற்றிய தரவுகள் பெற்றுக்கொள்ளப்பட்டன.

முதலாம் நிலைத்தரவுகள் வினாக்கொத்து, நேர்காணல், நேரடி அவதானிப்பு முறைகளுக்கிடாக பெற்றுக் கொள்ளப்பட்டன. வினாக்கொத்துக்கள் ஆய்வுப் பிரதேசத்தின் 75% மான குடும்பங்களை Random sampling முறையில் தெரிவுசெய்து அதனடிப்படையில் வினாக்கொத்துக்கள் பூரணப்படுத்தப்பட்டன.

மேலும் ஆய்வப்பிரதேசம் பற்றிய தரவுகள், நூல்கள், ஆவணங்கள், அறிக்கைகள், பத்திரிகைகள், ஆய்வுக் கட்டுரைகள், ஆக்கங்கள் என்னும் வடிவங்களில் பிரதேச செயலகம், கிராம சேவகர் அலுவலகம், மாவட்ட செயலகம், நில அளவைத் திணைக்களம், பாடசாலை

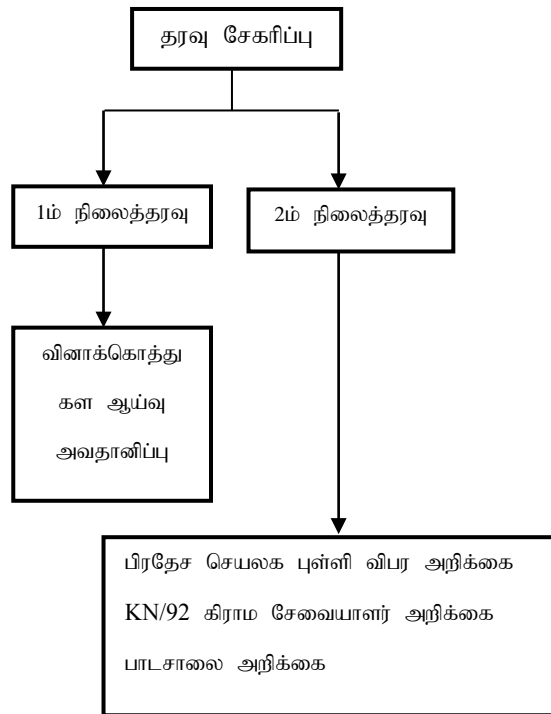
அறிக்கை என்பவற்றினூடாக இரண்டாம் நிலைத் தரவுகள் பெறப்பட்டு பகுப்பாய்வு மேற்கொள்ளப்பட்டன.

**அட்டவணை-1 தரவுகளும் மூலங்களும்**

தரவு	மூலங்கள்
1 ஆய்வுப்பிரதேசத்தின் வரைபடம்	கிளிநொச்சி மாவட்ட செயலகம்
2 புள்ளி விபர ரீதியான தரவுகள்	பச்சிலைபள்ளி பிரதேச செயலகம்
3 இடப்பெயர்வு, மீள் குடி யேற்றம் தொடர்பான தரவுகள்	கிராமசேவை அலுவலர் அறிக்கை.
4 வீட்டுத்திட்டம் தொடர்பான தரவுகள்	Swiss, Forut நிறுவனங்களின் கையேடு.
5 சமூக நிலை: குடித்தொகை, வசிப்பிடம், ஏனைய வசதிகள் தொடர்பான தரவுகள் பொருளாதார நிலை: தொழில், வருமானம், செலவு, சேமிப்பு ,கடன் தொடர்பான தரவுகள்	வினாக்கொத்து கள ஆய்வு நேர்காணல் அவதானிப்பு
6 கல்வி நிலை தொடர்பான தரவுகள்	கிளி/ வேம்பொடுகேணி சி.சி.த.க பாடசாலை அறிக்கை.

மூலம்: களஆய்வு 2014

**தரவு சேகரிப்பு**



**உரு 2**

### 5. தரவுப் பகுப்பாய்வு

ஆய்வுப்பிரதேசத்தில் 75% மான குடும்பங்கள் எழு மாறாக தெரிவுசெய்யப்பட்டு, அவர்களுக்கு வினாக்கொத்து வழங்கப்பட்டு, வினாக்கொத்தினூடாக பெற்றுக் கொண்ட தரவுகளை excel 2007 நுட்ப முறையினூடாக பகுப்பாய்வு செய்யப்பட்டு அட்டவணைகளும் வரைபடங்களும் பெற்று இவ் ஆய்வு மேற்கொள்ளப்பட்டது.

### 6. முடிவுகள்

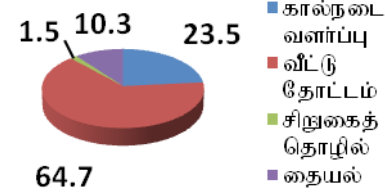
#### நோக்கம் 1

#### சமூக பொருளாதார ரீதியில் இன்றைய நிலை

- ஆண்கள் 46.3 வீதமாகவும் பெண்கள் 53.7 வீதமாகவும் காணப்படுகின்றனர்.
- ஆய்வுக்குட்படுத்திய குடும்பங்களில் 67.5 வீதமான குடும்பங்கள் ஆண் தலைமை தாங்கும் குடும்பங்களாகவும், 32.5 வீதமானவை பெண் தலைமை தாங்கும் குடும்பங்களாகவும் காணப்படுகின்றனர்.
- இங்கு Indian, Swiss, Forut போன்ற வீடமைப்புத் திட்ட வீடுகளாகவே காணப்படுகின்றன.
- சொந்த கிணறுகளிலிருந்து 22 குடும்பங்களும், பொது கிணறுகளிலிருந்து 81 குடும்பங்களும், குழாய் கிணறுகளிலிருந்து 17 குடும்பங்களும் நீரை பெற்று கொள்கின்றன.
- சோலர் மூலம் 15 குடும்பங்களும் எஞ்சின் மூலம் 1 குடும்பமும் மின்சாரத்தை பெறுகின்றன.
- 1-11 வரையான கற்றல் செயற்பாடு நடைபெறுகின்றது. இங்கு 63 மாணவர்கள் (ஆண்கள்) ஆகவும் 64 மாணவர்கள் (பெண்கள்) ஆகவும் காணப்படுகின்றனர்.
- விவசாய நிலங்கள் பாவனையற்றதாக காணப்படுகின்றது.
- பலர் வேலைவாய்ப்பற்றவர்களாக (36.7%) காணப்படுகின்றனர்.
- குறைந்த வருமானம் பெறும் குடும்பங்களினது எண்ணிக்கைகள் (37%) அதிகமாகக் காணப்படுகின்றது.
- இங்கு வருமானம் குறைவாகவும் செலவு அதிகமாகவும் காணப்படுகின்றது.
- சுய தொழில் முயற்சியில் கால்நடை வளர்ப்பில் 23.5% மானோரும் வீட்டுத்தோட்டத்தில் ஈடுபடுவோர் 64.7%

மானோரும் சிறுகைத்தொழிலில் ஈடுபடுவோர் 1.5% ஆகவும் தையலில் ஈடுபடுவோர் 10.3% ஆகவும் காணப்படுகின்றனர்.

#### சுயதொழில் முயற்சி



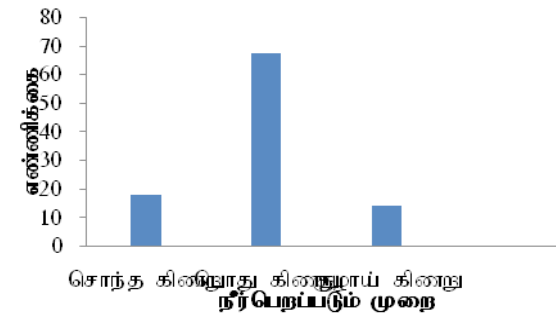
#### உரு 3

#### நோக்கம் 2

#### இனங்காணப்பட்ட பிரச்சினைகள் சமூக ரீதியான பிரச்சினைகள்

- ஒரு பகுதியில் மட்டும் மீள்குடியேற அனுமதி வழங்கியமை.
- கண்ணிவெடிகள் முற்றாக அகற்றப்படாமை
- தமக்கென சொந்தமான நிலமற்ற தன்மை, நில உரிமை தொடர்பான பிரச்சினை.
- நீர் பிரச்சினை. (ஆய்வுக்குட்படுத்திய குடும்பங்களில் 81 குடும்பம் பொது கிணறுகளை பயன்படுத்துகிறது)

#### நீர் பெறும்புறம்



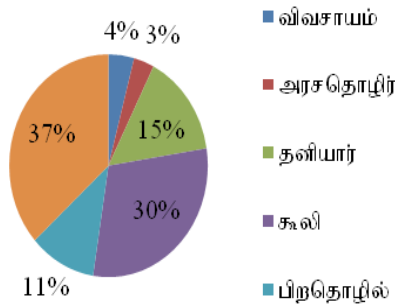
#### உரு-4

- ❖ மின்சார வசதியற்ற நிலை (87.5%)
- ❖ பாடசாலை முற்றாக அழிவடைந்த நிலை.
- ❖ மருத்துவ சுகாதார வசதிகள் குறைவு.

**பொருளாதார ரீதியான பிரச்சனைகள்**

- ❖ விவசாய நிலங்களில் கண்ணிவெடி பரந்து காணப்படுதல், நீண்டகால பாவனை அற்றதால் தரமிழந்துள்ளமை.
- ❖ நிரந்தர தொழில் இன்மை.
- ❖ தென்னை, பனை மற்றும் ஏனைய பயன்தரு மரங்கள் முற்றாக அழிக்கப்பட்டமை.
- ❖ கடன் பிரச்சினை.
- ❖ பெண்களுக்கான தொழில்வாய்ப்புக்கள் இன்மை.

**தொழில் நிலைமைகள்**



**உரு-5**

**நோக்கம் 3**

**பிரச்சினைகளுக்கான தீர்வுகள் சமூகம்சார் பிரச்சினைகளுக்கான தீர்வுகள்**

- ❖ ஆய்வுப் பிரதேசம் முழுவதற்கும் மக்களை குடியேற அனுமதித்தல்.
- ❖ கண்ணிவெடி அகற்றுவதற்கான நடவடிக்கைகளை மேற்கொள்ளல்.
- ❖ நிலமற்றோருக்கு அரசு நிலம் வழங்கல். காணி உறுதிபத்திரங்களை வழங்கல்.

- ❖ நீர் வசதிகளை ஏற்படுத்தி கொடுத்தல்.
- ❖ கற்றல் செயற்பாடுகளுக்கான கட்டடங்களை விரைவாக அமைத்து கொடுத்தல்
- ❖ ஆய்வுப் பிரதேசத்துக்குள் மருத்துவ வசதிகளை ஏற்படுத்திக் கொடுத்தல்.

**பொருளாதாரம் சார் பிரச்சினைகளுக்கான தீர்வுகள்**

- ❖ கண்ணிவெடிகளை அகற்றல், விவசாயத்துக்கு பொருத்தமான நிலமாக மாற்றி அமைத்தல்.
- ❖ தொழில் வாய்ப்புக்களை ஏற்படுத்திக் கொடுத்தல்.
- ❖ பயன்தரு மரங்கள் வளர்ப்பதற்கான ஊக்குவிப்புக்களை மக்களிடையே ஏற்படுத்தல்
- ❖ கடன் பிரச்சினையை தீர்ப்பதற்கான வாய்ப்புக்களை ஏற்படுத்திக் கொடுத்தல்.
- ❖ பெண்களுக்கான சிறு கைத்தொழிற்சாலைகளை உருவாக்கல்

**REFERENCES;**

1. Samal, P.K. and Anubhashah, "Indigenoushellth care practices and their linkages with bioresource conservation and socio-economic development in central Himalayan region of india", 2004
2. Das, A. "Socio-Economic development in india a regional analysis,development and society",pp 1-33, 1999.
3. Roy, M.and Borsha,F.H."Hartal:A Violent challenge To The Socio-Economic Development of Bangladesh",international journal of scientific & technology research volum2,2013.
- Sanz,R. "Socio-economic profile of Egyptian migrants returning from Libya due to the crisis", PP.1-26, 2011.